

**T.C**  
**NİĞDE VALİLİĞİ**  
**YILDIZTEPE HACIABDULLAH ŞEHİT**  
**MEHMET KAYAHAN ÇOK PROGRAMLI**  
**ANADOLU LİSESİ**  
**2024-2028 STRATEJİK PLANI**



**NİĞDE-2024**

## İSTİKLAL MARŞI

Korkma, sönmez bu şafaklarda yüzen al sancak;  
Sönmeden yurdumun üstünde tüten en son ocak.  
O benim milletimin yıldızıdır, parlayacak;  
O benimdir, o benim milletimindir ancak.

Çatma, kurban olayım, çehreni ey nazlı hilal!  
Kahraman ırkıma bir gül! Ne bu şiddet, bu celal?  
Sana olmaz dökülen kanlarımız sonra helal...  
Hakkıdır Hakk'a tapan milletimin istiklal!

Ben ezelden beridir hür yaşadım, hür yaşarım.  
Hangi çılgın bana zincir vuracakmış? Şaşarım!  
Kükremiş sel gibiyim, bendimi çiğner, aşarım.  
Yırtarım dağları, enginlere sığmam, taşarım.

Garbın afakını sarmışsa çelik zırhlı duvar,  
Benim iman dolu göğsüm gibi serhaddim var.  
Ulusun, korkma! Nasıl böyle bir imanı boğar,  
"Medeniyet" dediğin tek dişi kalmış canavar?

Arkadaş! Yurduma alçakları uğratma sakın.  
Siper et gövdeni, dursun bu hayasızca akın.  
Doğacaktır sana va'dettiği günler Hakk'ın...  
Kim bilir, belki yarın, belki yarından da yakın.

Bastığın yerleri "toprak!" diyerek geçme, tanı:  
Düşün altındaki binlerce kefensiz yatanı.  
Sen şehit oğlusun, incitme, yazıktır atanı:  
Verme, dünyaları alsan da, bu cennet vatanı.

Kim bu cennet vatanın uğruna olmaz ki feda?  
Şüheda fışkıracak toprağı sıksan, şühedal!  
Canı, cananı bütün varımı alsın da Huda,  
Etmesin tek vatanımdan beni dünyada cüda.

Ruhumun senden, İlahi, şudur ancak emeli:  
Değmesin mabedimin göğsüne namahrem eli.  
Bu ezanlar ezanlar-ki şahadetleri dinin temeli  
Ebedi yurdumun üstünde benim inlemeli.

O zaman vعد ile bin secde eder-varsa-taşım.  
Her yerihandan, İlahi, boşanıp kanlı yaşım,  
Fışkırır ruh-ı mücerred gibi yerden na'şım;  
O zaman yükselerek arşa değer belki başım.

Dalgaları sen de şafaklar gibi ey şanlı hilal!  
Olsun artık dökülen kanlarımın hepsi helal!  
Ebediyen sana yok, ırkıma yok izmihlal!  
Hakkıdır, hür yaşamış bayrağımın hürriyet;  
Hakkıdır, Hakk'a tapan, milletimin istiklal!

Mehmet AKİ ERSOY

*Öğretmenler;  
Yeni Nesil Sizin  
Eseriniz Olacaktır.*

*H. Öztürk*

## GENÇLİĞE HİTABE

Ey Türk gençliği! Birinci vazifen, Türk İstikbalini, Türk cumhuriyetini, ilelebet, muhafaza ve müdafaa etmektir.

Mevduiyetinin ve istikbalinin yegane temeli budur. Bu temel, senin, en kıymetli hazinendir. İstikbalde dahi, seni, bu hazineden, mahrum etmek isteyecek, dahi ve harici, bedhahları olacaktır. Bir gün, istiklal ve cumhuriyeti müdafaa mecburiyetine düşersen, vazifeye atılmak için, içinde bulunacağın vaziyetin imkanı ve şartlarını düşünmeyeceksin! Bu imkan ve şartlar, çok namüsaait bir mahiyette tezahür edebilir. İstiklal ve cumhuriyetine kestedecek düşmanlar, bütün dünyada emsali görülmemiş bir galibiyetin mümessili olabilirler. Cebren ve hile ile aziz vatanın, bütün kaleleri zaft edilmiş, bütün tersanelerine girilmiş, bütün orduları dağıtılmış ve memleketin her köşesi bilfiil işgal edilmiş olabilir. Bütün bu şartların daha elim ve daha vahim olmak üzere, memleketin dahilinde, iktidara sahip olanlar gaflet ve dalalet ve hatta hiyanet içinde bulunabilirler. Hatta bu iktidar sahipleri şahsi menfaatlerini, müstevlerin siyasi emelleriyle tevhit edebilirler. Millet, fakır u zaruret içinde harap ve bîtap düşmüş olabilir.

Ey Türk istikbalinin evladi! İşte, bu ahval ve şerait içinde dahi, vazifen; Türk istiklal ve cumhuriyetini kurtarmaktır! Muhtaç olduğun kudret, damarlarındaki asil kanda, mevcuttur!

*H. Öztürk*



## SUNUŞ

Gelişmişliğin ulaştığı hız, artık kaçınılmazları da önümüze sererek kendini göstermektedir. Güçlü ekonomik ve sosyal yapı, güçlü bir ülke olmanın ve tüm değişikliklerde dimdik ayakta durabilmenin kaçınılmazlığı da oldukça büyük önem taşımaktadır. Gelişen ve sürekliliği izlenebilen, bilgi ve planlama temellerine dayanan güçlü bir yaşam standardı ve ekonomik yapı; stratejik amaçlar, hedefler ve planlanmış zaman diliminde gerçekleşecek uygulama faaliyetleri ile (STRATEJİK PLAN) oluşabilmektedir.

Okulumuz misyon, vizyon ve stratejik planını ilk olarak 2000 yılında belirlemiştir. Okulumuz, daha iyi bir eğitim seviyesine ulaşmak düşüncesiyle Sürekli yenilenmeyi ve kalite kültürünü kendisine ilke edinmeyi amaçlamaktadır.

Kalite kültürü oluşturmak için eğitim ve öğretim başta olmak üzere insan kaynakları ve kurumsallaşma, sosyal faaliyetler, alt yapı, toplumla ilişkiler ve kurumlar arası ilişkileri kapsayan 2010-2014 ve 2015-2019 ve son olarak 2019-2023 stratejik planları hazırlanmıştır.

Yıldıztepe-Hacıabdullah Ş.M.K. Çok Programlı Anadolu Lisesi olarak en büyük amacımız yalnızca lise mezunu gençler yetiştirmek değil, girdikleri her türlü ortamda çevresindekilere ışık tutan, hayata hazır, hayatı aydınlatan, bizleri daha da ileriye götürecek gençler yetiştirmektir. İdare ve öğretmen kadrosuyla bizler çağa ayak uydurmuş, yeniliklere açık, Türkiye Cumhuriyetini daha da yükseltecek gençler yetiştirmeyi ilke edinmiş bulunmaktayız.

Yıldıztepe-Hacıabdullah Ş.M.K. Çok Programlı Anadolu Lisesinin stratejik planlama çalışmasına 100.Yıl Eğitim Vizyonu doğrultusunda önce durum tespiti, yani okulun GZFT analizi yapılarak başlanmıştır. GZFT analizi tüm idari personelin ve öğretmenlerin katılımıyla uzun süren bir çalışma sonucu ilk şeklini almış, varılan genel sonuçların sadeleştirilmesi ise Okul yönetimi ile öğretmenlerden den oluşan beş kişilik bir kurul tarafından yapılmıştır. Daha sonra GZFT sonuçlarına göre stratejik planlama aşamasına geçilmiştir. Bu süreçte okulun amaçları, hedefleri, hedeflere ulaşmak için gerekli stratejiler, eylem planı ve sonuçta başarı veya başarısızlığın göstergeleri ortaya konulmuştur. Denilebilir ki GZFT analizi bir kilometre taşıdır okulumuzun bugünkü resmidir ve stratejik planlama ise bugünden yarına nasıl hazırlanmamız gerektiğine dair kalıcı bir belgedir.

Yıldıztepe-Hacıabdullah Ş.M.K. Çok Programlı Anadolu Lisesi Stratejik Planı (2024-2028)'de belirtilen amaç ve hedeflere ulaşmamızın Okulumuzun gelişme ve kurumsallaşma süreçlerine önemli katkılar sağlayacağına inanmaktayız.

Planın hazırlanmasında emeği geçen Strateji Yönetim Ekibi'ne ve uygulanmasında yardımcı olacak İl Milli Eğitim Müdürlüğü olmak üzere tüm kurum ve kuruluşlara öğretmen, öğrenci ve velilerimize teşekkür ederim

Bayram GÖK  
Okul Müdür

## Okul/Kurum Bilgileri

**Tablo 1: Okul Temel Bilgiler Künyesi**

<b>İli:</b> Niğde		<b>İlçesi:</b> Merkez	
<b>Adres:</b>	Bahçelievler Mah. Fevzi Çakmak Cad. No:51/1	<b>Coğrafi Konum (link)</b>	<a href="https://smkcpl.meb.k12.tr/tema/iletisim.php">https://smkcpl.meb.k12.tr/tema/iletisim.php</a>
<b>Telefon Numarası:</b>	03882757244	<b>Faks Numarası:</b>	03882757244
<b>e- Posta Adresi:</b>	971769@meb.k12.tr	<b>Web sayfası adresi:</b>	<a href="http://www.smkcpl.meb.k12.tr">http://www.smkcpl.meb.k12.tr</a>
<b>Kurum Kodu:</b>	971769	<b>Öğretim Şekli:</b>	Tam Gün

## İÇİNDEKİLER

2024-2028 STRATEJİK PLANI.....	1
SUNUŞ.....	3
Okul/Kurum Bilgileri .....	4
İÇİNDEKİLER.....	5
TABLO VE GRAFİKLER.....	6
TANIMLAR.....	7
1. GİRİŞ VE STRATEJİK PLANIN HAZIRLIK SÜRECİ .....	9
1.1. Strateji Geliştirme Kurulu ve Stratejik Plan Ekibi.....	9
1.2. Planlama Süreci.....	9
2. DURUM ANALİZİ .....	10
2.1. Kurumsal Tarihçe.....	10
2.2. Uygulanmakta Olan Stratejik Planın Değerlendirilmesi.....	11
2.3. Yasal Yükümlülükler ve Mevzuat Analizi .....	11
2.4. Üst Politika Belgeleri Analizi.....	13
2.5. Faaliyet Alanları ile Ürün/Hizmetlerin Belirlenmesi .....	15
2.6. Paydaş Analizi .....	17
2.7. Kurum İçi Analiz.....	25
Okul/Kurum İçi Analiz .....	25
2.7.1. Teşkilat Yapısı.....	26
2.7.2. İnsan Kaynakları .....	28
2.7.3. Teknolojik Düzey .....	34
2.7.4. Mali Kaynaklar .....	34
2.7.5. İstatistik Veriler .....	36
2.8. DIŞ ÇEVRE ANALİZİ (PESTLE).....	43
2.9. GZFT Analizi.....	44
2.10. Tespit ve İhtiyaçların Belirlenmesi .....	46
3. GELECEĞE BAKIŞ.....	47
3.1. MİSYON.....	47
3.2. VİZYON .....	47
3.3. TEMEL DEĞERLER.....	47
4. AMAÇ, HEDEF VE PERFORMANS GÖSTERGESİ İLE STRATEJİLERİN BELİRLENMESİ .....	48
4.1. TEMA 1-EĞİTİME ERİŞİMİN ARTIRILMASI.....	49
4.3. PERFORMANS GÖSTERGELERİ.....	49
4.4. Stratejilerin Belirlenmesi .....	50
4.2. TEMA 2-EĞİTİM VE ÖĞRETİMDE KALİTENİN ARTIRILMASI.....	53
4.3. TEMA 3-KURUMSAL KAPASİTENİN GELİŞTİRİLMESİ .....	61
4.5. MALİYETLENDİRME.....	63
STRATEJİK PLAN MALİYET TABLOSU .....	63
5. İZLEME VE DEĞERLENDİRME .....	64
6. TABLO/ŞEKİL/GRAFİKLER/EKLER .....	65

## TABLO ve GRAFİKLER

Tablo 1: Okul Temel Bilgiler Künyesi.....	4
Tablo 2: Stratejik Plan Üst Kurulu.....	9
Tablo 3: Üst Politika Belgeleri Analizi Tablosu.....	14
Tablo 4: Faaliyet Alanlar/Ürün ve Hizmetler Tablosu.....	15
Tablo 5: Paydaş Sınıflandırma Matrisi.....	18
Tablo 6: Paydaş Önceliklendirme Matrisi.....	18
Tablo 7: Yararlanıcı Ürün/Hizmet Matrisi.....	19
Tablo 8: Okul/Kurum İçi Analiz İçerik Tablosu.....	27
Tablo 9: Çalışan Bilgileri.....	28
Tablo 10: İdari Personelin Hizmet Süresine İlişkin Bilgiler.....	29
Tablo 11: Yönetici Sirkülasyon Oranı.....	29
Tablo 12: İdari Personelin Katıldığı Hizmet İçi Programları.....	30
Tablo 13: Öğretmenlerin Katıldığı Hizmet İçi Eğitim Programları.....	30
Tablo 14: Okul/Kurumda Oluşan Öğretmen Sirkülasyonu Oranı.....	31
Tablo 15: Okul/Kurumda Oluşan Öğretmenlerin Katıldığı Hizmet İçi Eğitimler.....	31
Tablo 16: Kurumdaki Mevcut Hizmetli Sayısı.....	32
Tablo 17: Çalışanların Görev Dağılımı.....	32
Tablo 18: Okul Rehberlik Hizmetleri.....	33
Tablo 19: Fiziki Mekân Durumu.....	33
Tablo 20: Teknolojik Kaynaklar.....	34
Tablo 21: Gelir Gider Bilgileri.....	34
Tablo 22: Harcama Kalemler Tablosu.....	35
Tablo 23: Gelir Gider (Bütçe) Tablosu.....	36
Tablo 24: PESTLE Analiz Tablosu.....	50
Tablo 25: GZFT Listesi.....	51
Tablo 26: GZFT Stratejileri.....	51
Tablo 27: Tespit ve İhtiyaçları Belirlenmesi.....	52
Tablo 28: Değerlerimiz Tablosu.....	53
Tablo 29: 2024-2028 Stratejik Planı Faaliyet/ Proje Maliyetlendirme Tablosu.....	56
Grafik 1: Öğrenci Anketi.....	25
Grafik 2: Veli Anketi.....	26
Grafik 3: Öğretmen Anketi.....	27
Şekil 1: İzleme ve Değerlendirme Süreci.....	63
Ek 1 Paydaş Sınıflandırma Matrisi.....	64
Ek 2: Paydaş Önceliklendirme Matrisi.....	65
Ek 3: Yararlanıcı Ürün/Hizmet Matrisi.....	66

## TANIMLAR

**Bütünleştirici Eğitim (Kaynastırma Eğitimi):** Özel eğitime ihtiyacı olan bireylerin eğitimlerini, destek eğitim hizmetleri de sağlanarakakranlarıyla birlikte resmî veya özel örgün ve yaygın eğitim kurumlarında sürdürmeleri esasına dayanan özel eğitim uygulamalarıdır.

**Coğrafi Bilgi Sistemi (CBS):** Dünya üzerindeki karmaşık sosyal, ekonomik, çevresel vb. sorunların çözümüne yönelik mekâna/konumadaya karar verme süreçlerinde kullanıcılara yardımcı olmak üzere, büyük hacimli coğrafi verilerin; toplanması, depolanması, işlenmesi, yönetimi, mekânsal analizi, sorgulaması ve sunulması fonksiyonlarını yerine getiren donanım, yazılım, personel, coğrafi veri ve yöntembütünüdür.

**Destekleme ve Yetiştirme Kursları:** Resmî ve özel örgün eğitim kurumlarına devam eden öğrenciler ile yaygın eğitim kurumlarında devam etmekte olan kursiyerleri, örgün eğitim müfredatındaki derslerle sınırlı olarak, destekleme ve yetiştirme amacıyla açılan kurslardır.

**Eğitsel Değerlendirme:** Bireyin tüm gelişim alanlarındaki özellikleri ve akademik disiplin alanlarındaki yeterlilikleri ile eğitimihtiyaçlarını eğitsel amaçla belirleme sürecidir.

**İşletmelerde Meslekî Eğitim:** Meslekî ve teknik eğitim okul ve kurumları öğrencilerinin beceri eğitimlerini işletmelerde, teorik eğitimlerini ise meslekî ve teknik eğitim okul ve kurumlarında veya işletme ve kurumlarca tesis edilen eğitim birimlerinde yaptıkları eğitim

uygulamalarını ifade eder. Okul-Aile Birlikleri: Eğitim kampüslerinde yer alan okullar dâhil Bakanlığa bağlı okul ve eğitim kurumlarında kurulan birliklerdir.

**Ortalama Eğitim Süresi:** Birleşmiş Milletler Kalkınma Programının yayınladığı İnsani Gelişim Raporu'nda verilen ve 25 yaş ve üstükışilerin almış olduğu eğitim sürelerinin ortalaması şeklinde ifade edilen eğitim göstergesini ifade etmektedir.

**Öğrenme Analitiği Platformu:** Eğitsel Veri Ambarı üzerinde çalışacak, öğrencilerin akademik verileriyle birlikte ilgi, yetenek ve mizacına yönelik verilerinin de birlikte değerlendirildiği platformdur.

**Örgün Eğitim Dışına Çıkma:** Ölüm ve yurt dışına çıkma haricindeki nedenlerin herhangi birisine bağlı olarak örgün eğitim kurumlarından ilişik kesilmesi durumunu ifade etmektedir. Örgün Eğitim: Belirli yaş grubundaki ve aynı seviyedeki bireylere, amaca göre hazırlanmış programlarla, okul çatısı altında düzenli olarak yapılan eğitimidir.

**Örgün eğitim:** okul öncesi, ilkokul, ortaokul, ortaöğretim ve yükseköğretim kurumlarını kapsar.

**Özel Politika veya Uygulama Gerektiren Gruplar (Dezavantajlı Gruplar):** Diğer gruplara göre eğitiminde ve istihdamında daha fazla güçlük çekilen kadınlar, gençler, uzun süreli işsizler, engelliler gibi bireylerin oluşturduğu grupları ifade eder.

**Özel Yetenekli Çocuklar:** Yaşlarına göre daha hızlı öğrenen, yaratıcılık, sanat, liderliğe ilişkin kapasitede önde olan, özel akademik yeteneğe sahip, soyut fikirleri anlayabilen, ilgi alanlarında bağımsız hareket etmeyi seven ve yüksek düzeyde performans gösteren bireydir.

**Tanımlama:** Özel eğitime ihtiyacı olan bireylerin tüm gelişim alanlarındaki özellikleri ile yeterli ve yetersiz yönlerinin, bireysel özelliklerinin ve ilgilerinin belirlenmesi amacıyla tıbbî, psiko-sosyal ve eğitim alanlarında yapılan değerlendirme sürecidir.

**Ulusal Dijital İçerik Arşivi:** Öğrenme süreçlerini destekleyen beceri destekli dönüşüm ile ülkemizin her yerinde yaşayan öğrenci ve öğretmenlerimizin eşit öğrenme ve öğretme fırsatlarını yakalamaları ve öğrenmenin sınıf duvarlarını aşması sağlamaya yönelik eğitsel dijital içerik ambarıdır.

**Uzaktan Eğitim:** Her türlü iletişim teknolojileri kullanılarak zaman ve mekân bağımsız olarak insanların eğitim almalarının sağlanmasıdır.

**Yaygın Eğitim:** Örgün eğitim sistemine hiç girmemiş ya da örgün eğitim sisteminin herhangi bir kademesinde bulunan veya bu kademedен ayrılmış ya da bitirmiş bireylere; ilgi, istek ve yetenekleri doğrultusunda ekonomik, toplumsal ve kültürel gelişmelerini sağlayıcı nitelikte çeşitli süre ve düzeylerde hayat boyu yapılan eğitim, öğretim, üretim, rehberlik ve uygulama etkinliklerinin bütünüdür.

**Zorunlu Eğitim:** Dört yıl süreli ve zorunlu ilkokullar ile dört yıl süreli, zorunlu ve farklı programlar arasında tercihe imkân veren ortaokullar ve imam-hatip ortaokullarından oluşan ilköğretim ile ilköğretime dayalı, dört yıllık zorunlu, örgün veya yaygın öğrenim veren genel, mesleki ve teknik ortaöğretim kademelerinden oluşan eğitim sürecini ifade eder.



## BÖLÜM 1: GİRİŞ ve PLAN HAZIRLIK SÜRECİ

2024-2028 dönemi stratejik plan hazırlanması süreci Üst Kurul ve Stratejik Plan Ekibinin oluşturulması ile başlamıştır. Ekip tarafından oluşturulan çalışma takvimi kapsamında ilk aşamada durum analizi çalışmaları yapılmış ve durum analizi aşamasında paydaşlarımızın plan sürecine aktif katılımını sağlamak üzere paydaş anketi, toplantı ve görüşmeler yapılmıştır.

Durum analizinin ardından geleceğe yönelim bölümüne geçilerek okulumuzun amaç, hedef, gösterge ve eylemleri belirlenmiştir. Çalışmaları yürüten ekip ve kurul bilgileri altta verilmiştir.

### 1.1.Strateji Geliştirme Kurulu ve Stratejik Plan Ekibi

**Tablo 2: Stratejik Plan Üst Kurulu**

Üst Kurul Bilgileri		Ekip Bilgileri	
Adı Soyadı	Unvanı	Adı Soyadı	Unvanı
Bayram GÖK	Okul Müdürü	Yahya AVŞAR	Müdür Yardımcısı
Ali ERCAN	Müdür Yardımcısı	Hüseyin ÇALIŞKAN	Tarih Öğretmeni
Adem KARAKAŞ	Din Kültürü ve Ahlak Bilgisi Öğretmeni	Gamze KİRAZ	Biyoloji Öğretmeni
Hasan Hüseyin KILIÇASLAN	Okul Aile Birliği Başkanı	Ahmet AYGAC	Veli
Eyüp ARALA	Okul Aile Birliği Yönetim Kurulu Üyesi		

### 1.2. Planlama Süreci

2024-2028 dönemi stratejik plan hazırlanma süreci Strateji Geliştirme Kurulu ve Stratejik Plan Ekibi'nin oluşturulması ile başlamıştır. Kamu Mali Yönetimi ve Kontrol Kanunu'nun "Stratejik planlama ve performans esaslı program bütçe" başlıklı 9. maddesi gereğince kamu idareleri; kalkınma planları, Cumhurbaşkanı tarafından belirlenen politikalar, programlar, ilgili mevzuat ve benimsedikleri temel ilkeler çerçevesinde geleceğe ilişkin misyon ve vizyonlarını oluşturmak, stratejik amaçlar ve ölçülebilir hedefler saptamak, performanslarını önceden belirlenmiş olan göstergeler doğrultusunda ölçmek ve bu sürecin izleme ve değerlendirmesini yapmak amacıyla katılımcı yöntemlerle stratejik plan hazırlamaktadır. Ekip tarafından oluşturulan çalışma takvimi kapsamında ilk aşamada durum analizi çalışmaları yapılmış ve durum analizi aşamasında, paydaşlarımızın plan sürecine aktif katılımını sağlamak üzere paydaş anketi, toplantı ve görüşmeler yapılmıştır. Durum analizinin ardından geleceğe yönelim bölümüne geçilerek okulumuzun/kurumumuzun amaç, hedef, gösterge ve stratejileri belirlenmiştir.

## BÖLÜM 2: DURUM ANALİZİ

Stratejik planlama sürecinin ilk adımı olan durum analizi, okulumuzun “neredeyiz?” sorusuna cevap vermektedir. Okulumuzun geleceğe yönelik amaç, hedef ve stratejiler geliştirebilmesi için öncelikle mevcut durumda hangi kaynaklara sahip olduğu ya da hangi yönlerinin eksik olduğu ayrıca okulumuzun kontrolü dışındaki olumlu ya da olumsuz gelişmelerin neler olduğu değerlendirilmiştir. Dolayısıyla bu analiz, okulumuzun/kurumumuzun kendisini ve çevresini daha iyi tanımasına yardımcı olacak ve stratejik planın sonraki aşamalarından daha sağlıklı sonuçlar elde edilmesini sağlayacaktır.

Durum analizi bölümünde, aşağıdaki hususlarla ilgili analiz ve değerlendirmeler yapılmıştır;

- Kurumsal tarihçe
- Uygulanmakta olan planın değerlendirilmesi
- Mevzuat analizi
- Üst politika belgelerinin analizi
- Faaliyet alanları ile ürün ve hizmetlerin belirlenmesi
- Paydaş analizi
- Kuruluş içi analiz
- Dış çevre analizi (Politik, ekonomik, sosyal, teknolojik, yasal ve çevresel analiz)
- Güçlü ve zayıf yönler ile fırsatlar ve tehditler (GZFT) analizi
- Tespit ve ihtiyaçların belirlenmesi

### 2.1. KURUMSAL TARİHÇE

Okulumuz Niğde il merkezine bağlı Yıldıztepe ve Hacıabdullah kasabalarının arasına kurulmuş Çok Programlı Anadolu Lisesi'dir. İl merkezinden 35 kilometre uzaklıkta bulunmaktadır. Okulumuz bünyesinde şu an için bir müdür, iki müdür yardımcısı, bir rehber öğretmen, on sekiz öğretmen, iki hizmetli ve bir özel güvenlik görevlisi bulunmaktadır. Okulumuzdaki mevcut öğrenci sayısı 69'u kız ve 88'i erkek olmak üzere toplamda 157'dir. Okulumuz bünyesinde Anadolu, İmam Hatip, Hayvan Sağlığı Bölümü / Veteriner Sağlığı Dalı ve Bilişim Teknolojileri Bölümü / Bilgisayar Teknik Servis Dalı gibi bölümlerimiz bulunmaktadır. 2018-2019 eğitim öğretim yılı sonunda Bilişim Teknolojileri Bölümü / Bilgisayar Teknik Servis Dalı, öğrencilerin mezun olması ile kapanacaktır. Ama diğer bölüm ve dallar faaliyetlerine devam edecektir.

Okulumuz 1989-1990 eğitim öğretim yılında şu an Şehit Doğan Demir İlköğretim Okulunun faaliyet gösterdiği binada İNLİ-HACIABDULLAH 60.YIL adı ile hizmete açılmıştır.

Dönemin İnlı kasabası belediye başkanı Cuma GÜRBÜZ ile Hacıabdullah Belediye başkanı Naci ÇELİK, İlköğretim okulu Türkçe öğretmeni Mülazım DURMAZ, ilköğretimi birleştirilen binanın boş sınıflarında, lise açılması teklifi kararını alırlar. Milli Eğitim Müdürlüğü'nün 23.08.1989 gün ve 19829 sayılı yazı ile lise açılması valiliğe teklifle, 14.09.1989 tarih ve 21251 sayılı makam onayı ile açılışı uygun görülmüştür. Okulun adı iki kasabanın da adı geçirilerek, cumhuriyetimizin 60.kuruluş yıl dönümü nedeniyle İNLİ-HACIABDULLAH 60. Yıl Lisesi adı verilmiştir.

Lise müdürlüğüne de ilköğretim okulu edebiyat öğretmeni Mülazım DURMAZ atanmış, okul 1989-1990 yılı eğitim- öğretime başlamıştır. Yine adı geçen ilgili okul öğretmeni ve belediye başkanları 19 Haziran 1991 tarihle çok amaçlı bina yapımı için birleşmişler, İnlı-Hacıabdullah kasabaları arasında 26.500 metrekarelik arsaya tapu tahsisle çevre yerleşim alanı krokisini sunarak yer tespiti yapacak heyet gönderilmesini ve plan proje yaptırılmasını valiliğe arz ederler. 25.01.1993 tarihinde lisemiz müdürlüğüne başlayan Ömer VAROL 5 yıl keşif bedellerini il milli eğitimden yenilettirir. Devlet Planlama Teşkilatı kalkınma planına alarak 1997-yılı ayrılan 500.000.000 TL ödenekle, Niğde Milli Eğitim Müdürlüğü ihale eder, 1999 sonu biter. Bina 27.01.2000 tarih ve 122/ 1101 nolu Milli Eğitim Müdürlüğü'nün yazısıyla teslim alınır ve hazırlıklar tamamlanarak 20.03.2000 tarihinde fiilen eğitim ve öğretimde kullanılmaya başlanır.

Okulumuzda uzun yıllar müdürlük görevini yürüten Ömer VAROL, 2010 yılı içinde okulumuzdaki görevinden ayrılmıştır. Yerine Yakup EVLİCE gelmiştir. 2014 yılına kadar okulumuzda görev yapan Yakup EVLİCE' nin ayrılmasından sonra yerine Ahmet ÖZKAN göreve başlamış ve 2023 Ağustos ayına kadar görev yapmıştır. Okulumuzda 2023 Kasım ayında göreve başlayan Bayram GÖK ise halen bu görevi sürdürmektedir.

## 2.2. UYGULANMAKTA OLAN PLANIN DEĞERLENDİRİLMESİ

Millî Eğitim Bakanlığı 2019-2023 Stratejik Planı 2019 yılında yürürlüğe girmiştir. Stratejik Plan; hazırlık süreci, durum analizi, geleceğe bakış, maliyetlendirme ile izleme ve değerlendirme bölümlerinden oluşmaktadır. Hedefler doğrultusunda öğrenci devamsızlıkların %20 azaldığı, okula devam konusunda %85 artış olduğu gözlemlenmiştir. Okul bütçesinin artırılması çalışmalarını içeren amaç 2'ye yönelik hedeflerin % 25 oranında sağlandığı tespit edilmiştir. Amaç 3 performans 4 olarak belirtilen okulun fiziki imkânlarının geliştirilmesine yönelik çalışmaların ise % 40 oranında sağlandığı görülmüş olup diğer alanlarında sağlanamamasında ülkemizde yaşanan Covid-19 salgını ve Kahramanmaraş merkezli depremlerin ülke ekonomisini zor durumu sokmasından kaynaklı olduğu düşünülmektedir.

## 2.3. MEVZUAT ANALİZİ

### 2.3.1.Yasal Yükümlülükler ve Mevzuat Analizi

#### Okulumuzun Ortaöğretim Yönetmeliği Kapsamında Görevleri Şunlardır;

- a) Öğrencileri bedenî, zihnî, ahlâkî, manevî, sosyal ve kültürel nitelikler yönünden geliştirmeyi, demokrasi ve insan haklarına saygılı olmayı, çağımızın gerektirdiği bilgi ve becerilerle donatarak geleceğe hazırlamak.
- b) Öğrencileri ortaöğretim düzeyinde ortak bir genel kültür vererek yükseköğretime, mesleğe, hayata ve iş alanlarına hazırlamak.
- c) Eğitim ve istihdam ilişkilerinin Bakanlık ilke ve politikalarına uygun olarak sağlıklı, dengeli ve dinamik bir yapıya kavuşturulmak.
- ç) Öğrencilerin öz güven, öz denetim ve sorumluluk duygularının geliştirilmek.
- d) Öğrencilere çalışma ve dayanışma alışkanlığı kazandırmak.
- e) Öğrencilere yaratıcı ve eleştirel düşünme becerisi kazandırmak.
- f) Öğrencilerin dünyadaki gelişme ve değişimleri izleyebilecek düzeyde yabancı dil öğrenebilmek.
- g) Öğrencilerin bilgi ve becerilerini kullanarak proje geliştirerek bilgi üretebilmek. ğ) Teknolojiden yararlanarak nitelikli eğitim verilmek.
- h) Hayat boyu öğrenmenin bireylere benimsetilmek.
- ı) Eğitim, üretim ve hizmette uluslararası standartlara uyulmasını ve belgelendirmenin özendirilmek.
- i) Öğrencilerin araştırma, geliştirme ve tasarım konularında bilgi ve becerilerinin geliştirilmesini, amaçlar.

KANUN			
Tarih	Sayı	No	Adı
23/07/1965	12056	657	Devlet Memurları Kanunu
14/06/1973	14574	1739	Milli Eğitim Temel Kanunu
24/10/2003	25269	4982	Bilgi Edinme Hakkı Kanunu
30/03/2012	28261	6287	İlköğretim ve Eğitim Kanunu İle Bazı Kanunlarda Değişiklik Yapılmasına Dair Kanun

YÖNETMELİK		
Yayımlandığı Resmi Gazete/Tebliğler Dergisi		Adı
Tarih	Sayı	
12/10/2013	28793	Millî Eğitim Bakanlığı Personelinin Görevde Yükselme, Unvan Değişikliği ve Yer Değiştirme Suretiyle Atanması Hakkında Yönetmelik
07/09/2013	28758	Millî Eğitim Bakanlığı Ortaöğretim Kurumları Yönetmeliği
09/02/2012	28199	Millî Eğitim Bakanlığı Okul-Aile Birliği Yönetmeliği
18/01/2007	26407	Taşınır Mal Yönetmeliği
31/12/2009	27449	Millî Eğitim Bakanlığı Ders Kitapları Ve Eğitim Araçları Yönetmeliği
11/08/1973	14622	Devlet Memurlarının Tedavi Yardımı Ve Cenaze Giderleri Yönetmeliği
25/10/1982	17849	Kamu Kurum Ve Kuruluşlarında Çalışan Personelin Kılık Ve Kıyafetine Dair Yönetmelik
29/10/2011	28099	Devlet Memurlarına Verilecek Hastalık Raporları İle Hastalık Ve Refakat İznine İlişkin Usul Ve Esaslar Hakkında Yönetmelik
12/10/2013	28793	Millî Eğitim Bakanlığı Personelinin Görevde Yükselme, Unvan Değişikliği Ve Yer Değiştirme Suretiyle Atanması Hakkında Yönetmelik
13/08/2005	25905	Öğretmenlik Kariyer Basamaklarında Yükselme Yönetmeliği
12/09/1984	18513	Resmi Mühür Yönetmeliği
02/12/2004	25658	Resmî Yazışmalarda Uygulanacak Esas Ve Usuller Hakkında Yönetmelik
16/05/1988	19816	Devlet Arşiv Hizmetleri Hakkında Yönetmelik
17/04/2001	24376	Millî Eğitim Bakanlığı Rehberlik Ve Psikolojik Danışma Hizmetleri Yönetmeliği
13/01/2005	25699	Millî Eğitim Bakanlığı İlköğretim Ve Orta Öğretim Kurumları Sosyal Etkinlikler Yönetmeliği
28/08/2007	26627	Okul Servis Araçları Hizmet Yönetmeliği
09/08/2006	26254	Millî Eğitim Bakanlığı Kurum Tanıtım Yönetmeliği
02/04/1993	21540	Millî Eğitim Bakanlığına Bağlı Kurumlara Ait Açma, Kapatma Ve Ad Verme Yönetmeliği
28/12/1988	20033	Sabotajlara Karşı Koruma Yönetmeliği
26/07/2002	24822	Binaların Yangından Korunması Hakkında Yönetmelik

## YÖNERGE

Yayın		Adı
Tarih	Sayı	
25/10/2013	3087071	Millî Eğitim Bakanlığı Ortaöğretim Kurumlarına Geçiş Yönergesi
Kasım 1999	2506	Millî Eğitim Bakanlığı Eğitim Bölgeleri Ve Eğitim Kurulları Yönergesi
Ağustos 2003	2551	Millî Eğitim Bakanlığı Eğitim Ve Öğretim Çalışmalarının Plânlı Yürütülmesine İlişkin Yönerge
23/09/2014	4145909	Millî Eğitim Bakanlığı Örgün ve Yaygın Eğitimi Destekleme ve Yetiştirme Kursları Yönergesi
Mart 2001	2522	Millî Eğitim Bakanlığı Personeli İzin Yönergesi
Mart 2007	2594	Millî Eğitim Bakanlığı Bayrak Törenleri Yönergesi

### 2.4. ÜST POLİTİKA BELGELERİNİN ANALİZİ

Üst politika belgeleri; temel üst politika belgeleri ile sektörel ve tematik strateji belgeleri olarak iki bölümde ele alınmıştır. Analiz edilen belgelerden MEB 2024-2028 Stratejik Planı'nın stratejik amaç, hedef, performans göstergeleri ve stratejilerinin hazırlanması aşamasında yararlanılmıştır. Analiz edilen belgeler Tablo 3'te gösterilmiş olup yapılan değerlendirmeler ve buna ilişkin üst politika belgelerinde Bakanlığımıza verilen görevler Tablo 4'te yer almaktadır.

Üst politika belgeleri;

- 5018 Sayılı Kamu Mali Yönetimi ve Kontrol Kanunu,
- 30344 Sayılı Kamu İdarelerinde Stratejik Plan hazırlamaya İlişkin Usul ve Esaslar Hakkında Yönetmelik (26 Şubat 2018),
- 2023-2025 Orta Vadeli Program,
- MEB 11. Kalkınma Plan Politika Önerileri
- MEB Kalite Çerçevesi
- MEB 2023 Bütçe Yılı Sunuşu
- Öğretmen Strateji Belgesi
- OECD 2023 Raporu
- 2022-2023 MEB İstatistikleri
- Kamu İdareleri İçin Stratejik Plan Hazırlama Kılavuzu (26 Şubat 2018)
- 2022/21 Sayılı Genelge, 2024/2028 Stratejik Plan Hazırlık Çalışmaları (6 Ekim 2022)
- MEB 2024-2028 Stratejik Planı Hazırlık Programı (6 Ekim 2022)
- MEB 2024-2028 Stratejik Planı
- Kamu İdarelerince Hazırlanacak Performans Programları Hakkında Yönetmelik
- Kamu İdarelerince Hazırlanacak Faaliyet Raporu Hakkında Yönetmelik
- Niğde İl Millî Eğitim Müdürlüğü 2024-2028 Stratejik Planı,

**Tablo 3. Üst Politika Belgeleri Analizi Tablosu**

Üst Politika Belgesi	İlgili Bölüm/Referans	Verilen Görevler/İhtiyaçlar
5018 Sayılı Kamu Mali Yönetimi ve Kontrol Kanunu	*9.Madde *41.Madde	Kurum Faaliyetlerinde Bütçenin etkin ve verimli kullanımı Stratejik Plan Hazırlama İzleme ve Değerlendirme Çalışmaları
30344 Sayılı Kamu İdarelerinde Stratejik Plan hazırlamaya İlişkin Usul ve Esaslar Hakkında Yönetmelik (26 Şubat 2018)	Tümü	5 yıllık hedefleri içeren Stratejik Plan Hazırlanması
2023-2025 Orta Vadeli Program	Tümü	Bütçe Çalışmaları
MEB 11. Kalkınma Plan Politika Önerileri	Önerilen Politikalar	Hedef ve Stratejilerin Belirlenmesi
MEB 2023 Bütçe Yılı Sunuşu	Tümü	Bütçe Çalışmaları
Öğretmen Strateji Belgesi	Tümü	Hedef ve stratejilerin Belirlenmesi
OECD 2023 Raporu	Türkiye Verileri	Stratejilerin Belirlenmesi
2022-2023 MEB İstatistikleri	Örgün Eğitim İstatistikleri	Hedef ve Göstergelerin Belirlenmesi
2022/21 Sayılı Genelge, 2024/2028 Stratejik Plan Hazırlık Çalışmaları (6 Ekim 2022)	Tümü	5 yıllık hedefleri içeren Stratejik Plan Hazırlanması
MEB 2024-2028 Stratejik Planı Hazırlık Programı (6 Ekim 2022)	Tümü	2024/2028 Stratejik Planın Hazırlanması
MEB 2024-2028 Stratejik Planı	Tümü	2024-2028 Stratejik Plan Hazırlama Takvimi
Kamu İdarelerince Hazırlanacak Performans Programları Hakkında Yönetmelik	Tümü	MEB Politikaları Konusunda Taşra Teşkilatına Rehberlik
Kamu İdarelerince Hazırlanacak Faaliyet Raporu Hakkında Yönetmelik	Tümü	5 yıllık kurumsal hedeflerin her bir mali yıl için ifade edilmesi
Niğde İl Millî Eğitim Müdürlüğü 2024-2028 Stratejik Planı	Tümü	Her bir mali yıl belirlenen hedeflerin gerçekleşme durumlarının tespiti, raporlanması

## 2.5. FAALİYET ALANLARI, ÜRÜN VE HİZMETLER

**Tablo 4: Faaliyet Alanlar/Ürün ve Hizmetler Tablosu**

<b>FAALİYET ALANI 1: EĞİTİM</b>	<b>FAALİYET ALANI 2: YÖNETİM İŞLERİ</b>
<b>Hizmet-1 Rehberlik Hizmetleri</b> Veli Öğrenci Öğretmen	<b>Hizmet-1 Öğrenci işleri hizmeti</b> Kayıt- Nakil işleri Devam-devamsızlık Sınıf geçme vb
<b>Hizmet-2 Sosyal-Kültürel Etkinlikler</b> Sosyal Kulüp Çalışmaları Okul Aile Birliği Etkinlikleri Gezi Etkinlikleri Şiir Halk Oyunları Tiyatro	<b>Hizmet-2 Öğretmen işleri hizmeti</b> Derece terfi Hizmet içi eğitim Özlük hakları v.b
<b>Hizmet-3 Spor Etkinlikleri</b> Futbol Voleybol Basketbol Kros Masa Tenisi	<b>Hizmet-2 Döner Sermaye Hizmeti</b> Yiyecek İçecek Hizmetleri Alanı İşlemleri Uygulama Anaokulu İşlemleri Güzellik Saç Bakım Teknolojisi Alanı İşlemleri Giyim Üretim Teknolojisi Alanı İşlemleri
<b>FAALİYET ALANI 3: ÖĞRETİM</b>	<b>FAALİYET ALANI 4: MESLEK EDİNDİRME</b>
<b>Hizmet-1 Müfredatın işlenmesi</b> Müfredat Kapsamında Derslerin verilmesi Yüksek Öğretime Hazırlık Mesleki ve Teknik Geziler	<b>Hizmet-1 Mesleki Eğitim</b> Tüm Alan Öğrencilerinin Mesleki Eğitimi Teorik/Uygulamalı Eğitim İşletmede Beceri Eğitimi Mesleki Rehberlik Mesleki Tanıtım Yönlendirme Meslek Edindirme Kursları Mezun Öğrencilerin Takibi
<b>Hizmet-2 Kurslar</b> Staj DYK	<b>Hizmet-3 Çıraklık Eğitim MESEM</b> Tüm Alan Öğrencilerinin Mesleki Eğitimi Teorik/Uygulamalı Eğitim İşletmede Meslek Eğitimi
<b>Hizmet-3 Proje çalışmaları</b> <b>Sosyal Sorumluluk ve Hayat Boyu Öğrenme Projesi</b> <b>Meslek Lisesi Ailelerle Buluşuyor</b> <b>e-TİWİNNİG Projeleri</b> Sosyal Projeler <b>Meslek Liseleri Hayata Dokunuyor</b> Kültürel Projeleri	
<b>FAALİYET ALANI 5: TOPLUM HİZMETİ</b>	<b>FAALİYET ALANI 6: YARDIM</b>
<b>Hizmet-1 Okul İçi hizmetler</b> Okul Bahçesi Yeşillendirme Çalışmaları Temizlik Düzen Çalışmaları Okul Kantin ve Yemekhanesi ile ilgili Düzenlemeler	<b>Hizmet-1 Öğrencilere Ekonomik Destekler</b> Nakit Yardımı Giyim Yardımı
<b>FAALİYET ALANI 7: BAKIM ONARIM</b>	

<b>Hizmet-1 Onarım</b> Ödenek Temini veya Tahsisi Onarım işlemlerinin Takibi	
<b>Hizmet-2 Araç Gereç</b> Araç Gereç Temini veya Tahsisi	<b>Hizmet-3 Donatım</b> Donatım Temini veya Tahsisi

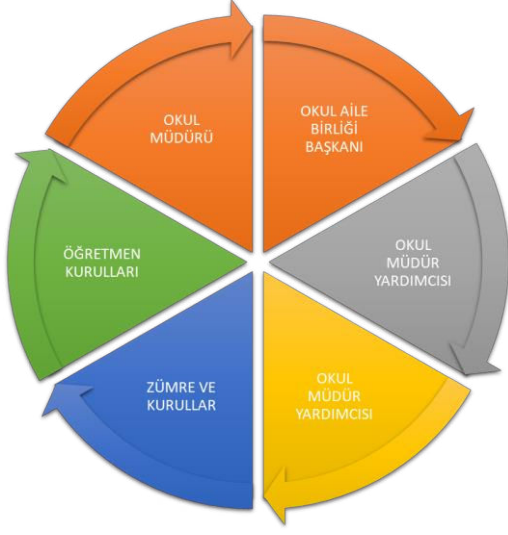
### 2.5.1. Ürün/Hizmet Listesi

Öğrenci kayıt, kabul ve devam işleri	Eğitim hizmetleri
Öğrenci başarısının değerlendirilmesi	Öğretim hizmetleri
Sınav işleri	Toplum hizmetleri
Sınıf geçme işleri	Kulüp çalışmaları
Öğrenim belgesi düzenleme işleri	Diploma
Personel işleri	Sosyal, kültürel ve sportif etkinlikler
Öğrenci davranışlarının değerlendirilmesi	Burs hizmetleri
Öğrenci sağlığı ve güvenliği	MESEM hizmetleri
Rehberlik	Bilimsel araştırmalar
Staj çalışmaları	Yaygın eğitim
	Mezunlar (öğrenci)



## 2.6. PAYDAŞ ANALİZİ

Kurumumuzun temel paydaşları öğrenci, veli ve öğretmen olmakla birlikte eğitimin dışsal etkisi nedeniyle okul çevresinde etkileşim içinde olunan geniş bir paydaş kitlesi bulunmaktadır. Paydaşlarımızın görüşleri anket, toplantı, dilek ve istek kutuları, elektronik ortamda iletilen önerilerde dâhil olmak üzere çeşitli yöntemlerle sürekli olarak alınmaktadır.



İç Paydaşlar	Dış Paydaşlar	
Öğretmenler ve Diğer Çalışanlar	Millî Eğitim Bakanlığı	Gençlik ve Spor Müdürlüğü
Öğrenciler	Valilik	Sağlık Müdürlüğü
Okul Aile Birliği	İl Millî Eğitim Müdürlüğü	Kültür Müdürlüğü
	Okullar ve Bağlı Kurumlar	Hayırseverler
	Üniversite	Sivil Toplum Örgütleri
	Özel İdare	Medya
	Belediyeler	İşveren Kuruluşlar
	Güvenlik Güçleri (Emniyet, Jandarma)	Muhtarlıklar
	Bayındırlık ve İskân Müdürlüğü	Turizm Uygulama Otelleri
	Sosyal Hizmetler Müdürlüğü	Sanayi ve Ticaret Odaları
		Veliler

Tablo 5: Paydaş Sınıflandırma Matrisi

PAYDAŞLAR	İÇ PAYDAŞLAR	DIŞ PAYDAŞLAR	YARARLANICI		
	Çalışanlar, Birimler	Temel ortak	Stratejik ortak	Tedarikçi	Müşteri, kitle
Millî Eğitim Bakanlığı		✓			
Valilik		✓			
Millî Eğitim Müdürlüğü Çalışanları		✓			
İl Millî Eğitim Müdürlükleri		✓			
Okullar ve Bağlı Kurumlar		✓			
Öğretmenler ve Diğer Çalışanlar	✓				
Öğrenciler	✓				✓
Veliler		✓			
Okul Aile Birliği			✓		
Üniversite			✓		
Özel İdare			✓		
Belediyeler			✓		
Güvenlik Güçleri (Emniyet, Jandarma)			✓		
Bayındırlık ve İskân Müdürlüğü			✓		
Sosyal Hizmetler Müdürlüğü			✓		
Gençlik ve Spor Müdürlüğü			✓		
Muhtarlık			✓		
İşveren kuruluşlar			✓		
Sivil Toplum Kuruluşları			✓		
Turizm Uygulama otelleri			✓		

Tablo 6: Paydaş Önceliklendirme Matrisi

Paydaş	İç Paydaş	Dış Paydaş	Yararlanıcı (Müşteri)	Neden Paydaş?	Önceliği
MEB		X		Bağlı olduğumuz merkezi idare	1
Öğrenciler			X	Hizmetlerimi zden yaraladıkları için	1
Özel İdare		X		Tedarikçi mahalli idare	1
STK		X		Amaç ve hedeflerimize ulaşmak iş birliği yapacağımız kurumlar	2

**Tablo 7: Yararlanıcı Ürün/Hizmet Matrisi**

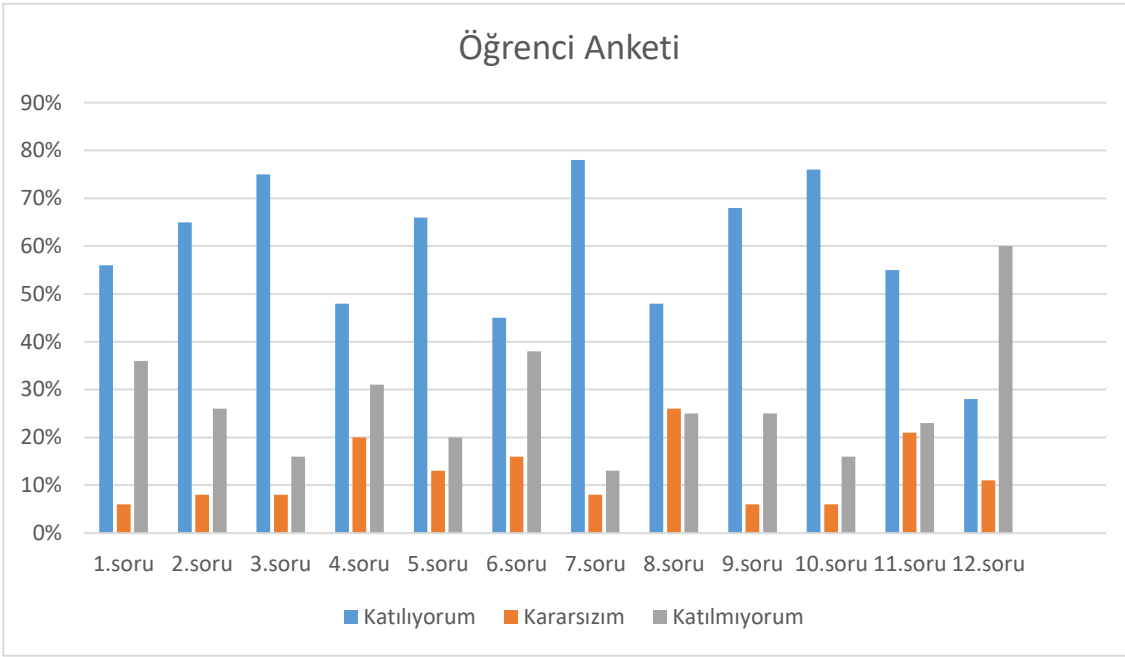
Ürün/Hizmet	Eğitim-Öğretim (Örgün-Yaygın)	Yatılılık-Bursluluk	Nitelikli İş Gücü	AR-GE,	Altyapı, Donatım Yatırım	Yaygın	Rehberlik, Kurs, Sosyal etkinlikler	Mezunlar (Öğrenci)	Ölçme-Değerlendirme
<b>Yararlanıcı (Müşteri)</b>									
Öğrenciler	X	X			X	X	X		
Veliler							X		
Üniversiteler			o	o				X	
Medya			o	o					
Uluslararası kuruluşlar				o		o			
Meslek Kuruluşları									
Sağlık kuruluşları			o						
Diğer Kurumlar									o
Özel sektör			X	o			o		

**Okulumuzda Uygulanan Öğrenci Görüş Anketi sonuçları****Grafik 1: Öğrenci Anketi**

Sıra Nu	Maddeler	Katılıyorm	Kararsızım	Katılmıyorm
1	Öğretmenlerimle ihtiyaç duyduğumda rahatlıkla görüşebilirim.	%56,6	%6,6	%36,6
2	Okul müdürü ile ihtiyaç duyduğumda rahatlıkla konuşabiliyorum.	%65	%8,3	%26,6
3	Okulun rehberlik servisinden yeterince	%75	%8,3	%16,6

	yararlanabiliyorum.			
4	Okula ilettiğimiz öneri ve isteklerimiz dikkate alınır.	%48,3	%20	%31,6
5	Okulda kendimi güvende hissediyorum.	%66,6	%13,3	%20
6	Okulda öğrencilerle ilgili alınan kararlarda bizlerin görüşleri alınır.	%45	%16,6	%38,3
7	Öğretmenler yeniliğe açık olarak derslerin işlenişinde çeşitli yöntemler kullanmaktadır.	%78,3	%8,3	%13,3
8	Derslerde konuya göre uygun araç gereçler kullanılmaktadır.	%48,3	%26,6	%25
9	Teneffüslerde ihtiyaçlarımı giderebiliyorum.	%68,3	%6,6	%25
10	Okulun içi ve dışı temizdir.	%76,6	%6,6	%16,6
11	Okulun binası ve diğer fiziki mekânlar yeterlidir.	%55	%21,6	%23,3
13	Okulumuzda yeterli miktarda sanatsal ve kültürel faaliyetler düzenlenmektedir.	%28,3	%11,6	%60

	Olumlu (Başarılı) yönlerimiz	Olumsuz (başarısız) yönlerimiz
1	İdarecilerin ve öğretmenlerin öğrencilerle ilgilenmesi.	Okul Kütüphanesinin küçük olması ve yeterli sayıda kitap bulunmaması.
2	Okulda ağaçlandırma çalışmasının yapılması.	Ulaşım sıkıntısının bulunması.
3	Okul öğle arası zamanının uzun olması.	Sosyal-kültürel ve sportif faaliyetlerin yetersiz olması.
4		Okulda rehber öğretmenin bulunmaması

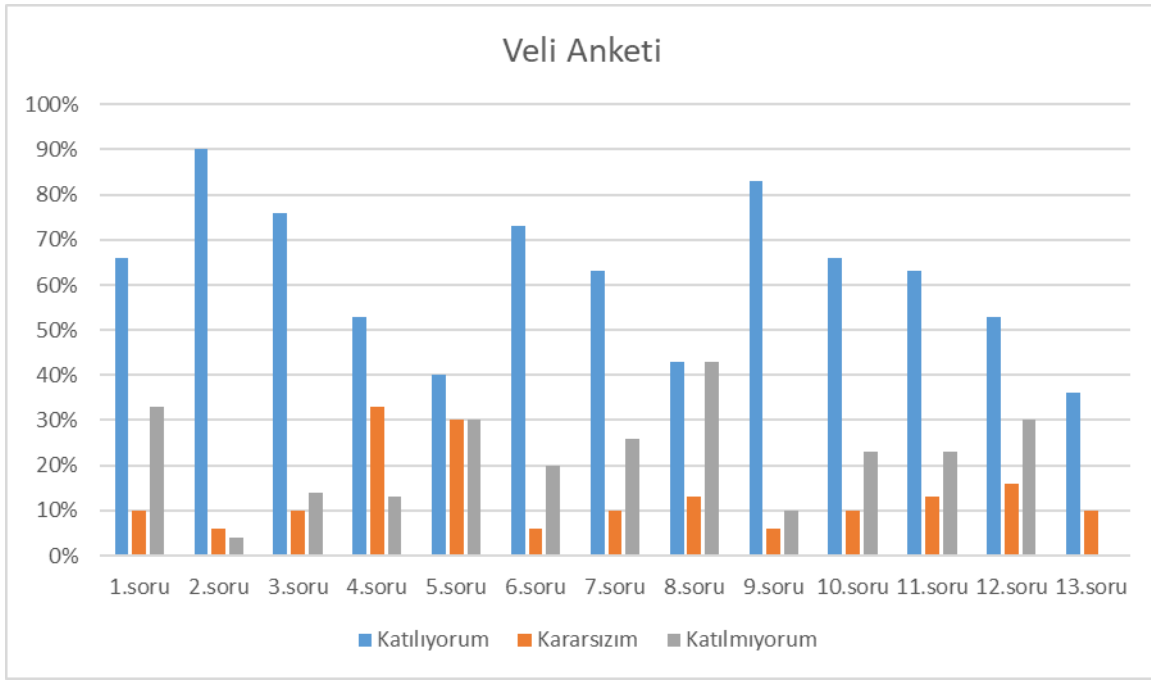


## Okulumuzda Uygulanan Veli Görüş Anketi sonuçları

**Grafik 2: Veli Anketi**

Sıra Nu	Maddeler	Katılıyorum	Kararsızım	Katılmıyorum
1	İhtiyaç duyduğumda okul çalışanlarıyla rahatlıkla görüşebiliyorum.	%66,6	%10	%33,3
2	Bizi ilgilendiren okul duyurularını zamanında öğreniyorum.	%90	%6,6	%3,3
3	Öğrencimle ilgili konularda okulda rehberlik hizmeti alabiliyorum.	%76,6	%10	%13,3
4	Okula ilettiğim istek ve şikâyetlerim dikkate alınıyor.	%53,3	%33,3	%13,3
5	Öğretmenler yeniliğe açık olarak derslerin işlenişinde çeşitli yöntemler kullanmaktadır.	%40	%30	%30
6	Okulda yabancı kişilere karşı güvenlik önlemleri alınmaktadır.	%73,3	%6,6	%20
7	Okulda bizleri ilgilendiren kararlarda görüşlerimiz dikkate alınır.	%63,3	%10	%26,6
8	E-Okul Veli Bilgilendirme Sistemi ile okulun internet	%43,3	%13,3	%43,3

	sayfasını düzenli olarak takip ediyorum.			
9	Çocuğumun okulunu sevdiğini ve öğretmenleriyle iyi anlaşışını düşünüyorum.	%83,3	%6,6	%10
10	Okul, teknik araç ve gereç yönünden yeterli donanıma sahiptir.	%66,6	%10	%23,3
11	Okul her zaman temiz ve bakımlıdır.	%63,3	%13,3	%23,3
12	Okulun binası ve diğer fiziki mekânlar yeterlidir.	%53,3	%16,6	%30
13	Okulumuzda yeterli miktarda sanatsal ve kültürel faaliyetler düzenlenmektedir.	%36,6	%10	%53,3

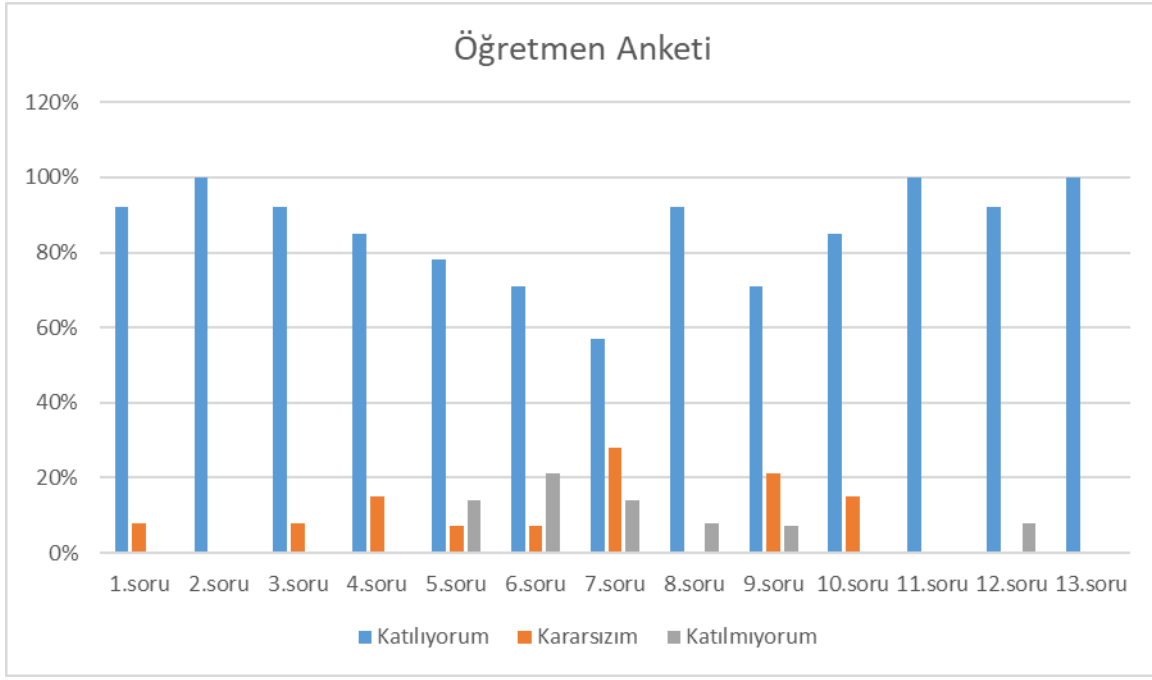


Okulumuzun Olumlu (başarılı) ve Olumsuz (başarısız) Yönlerine İlişkin Görüşleriniz.		
	Olumlu (Başarılı) yönlerimiz	Olumsuz (başarısız) yönlerimiz
1	Okul yöneticilerinin ve öğretmenlerinin anlayışlı ve güler yüzlü olması.	Okul Kütüphanesinin küçük olması ve yeterli sayıda kitap bulunmaması.
2	Velilerin zamanında bilgilendirilmesi.	Yeti kadar sanatsal faaliyet yoktur.
3	Yeterli oranda fiziksel donanımı bulunmaktadır.	

## Okulumuzda Uygulanan Öğretmen Görüş Anketi Sonuçları

### Grafik 3: Öğretmen Anketi

Sıra Nu	Maddeler	Katılıyorm	Kararsızım	Katılmıyorm
1	Okulumuzda alınan kararlar, çalışanların katılımıyla alınır.	%92,85	%7,15	%0
2	Kurumdaki tüm duyurular çalışanlara zamanında iletilir.	%100	%0	%0
3	Her türlü ödüllendirmede adil olma, tarafsızlık ve objektiflik esastır.	%92,85	%7,15	%0
4	Kendimi, okulun değerli bir üyesi olarak görürüm.	%85,71	%14,28	%0
5	Çalıştığım okul bana kendimi geliştirme imkânı tanımaktadır.	%78,57	%7,14	%14,28
6	Okul, teknik araç ve gereç yönünden yeterli donanıma sahiptir.	%71,42	%7,14	%21,42
7	Okulda çalışanlara yönelik sosyal ve kültürel faaliyetler düzenlenir.	%57,14	%28,57	%14,28
8	Okulda öğretmenler arasında ayırım yapılmamaktadır.	%92,85	%0	%7,15
9	Okulumuzda yerelde ve toplum üzerinde olumlu etki bırakacak çalışmalar yapmaktadır.	%71,42	%21,42	%7,14
10	Yöneticilerimiz, yaratıcı ve yenilikçi düşüncelerin üretilmesini teşvik etmektedir.	%85,71	%14,28	%0
11	Yöneticiler, okulun vizyonunu, stratejilerini, iyileştirmeye açık alanlarını vs. çalışanlarla paylaşır.	%100	%0	%0
12	Okulumuzda sadece öğretmenlerin kullanımına tahsis edilmiş yerler yeterlidir.	%92,85	%0	%7,15
13	Alanıma ilişkin yenilik ve gelişmeleri takip eder ve kendimi güncellerim.	%100	%0	%0



Okulumuzun Olumlu (başarılı) ve Olumsuz (başarısız) Yönlerine İlişkin Görüşleriniz.		
	Olumlu (Başarılı) yönlerimiz	Olumsuz (başarısız) yönlerimiz
1	Okul idaresi, öğretmenler, çalışanlar, öğrenciler ve veliler arasında etkili ve verimli bir iletişimin olması.	Okulun ulaşım ve imkanlar açısından yetersiz olması.
2	Sınıf mevcutlarının az olması.	Sosyal-kültürel ve sportif faaliyetlerin yetersiz olması.
3	Okul idaresi, öğretmenler, çalışanlar, öğrenciler ve veliler arasında hoşgörü ve anlayışın bulunması.	Üniversite sınavlarına hazırlık konusunda öğrencilerde istendik davranışların görülmemesi.
4		Öğrencilerin bir önceki öğrenim düzeylerinin ve hazırbulunuşluk seviyelerinin düşük olması.



## 2.7. KURUM İÇİ ANALİZ

### Okulun Mevcut Durumu: Temel İstatistikler

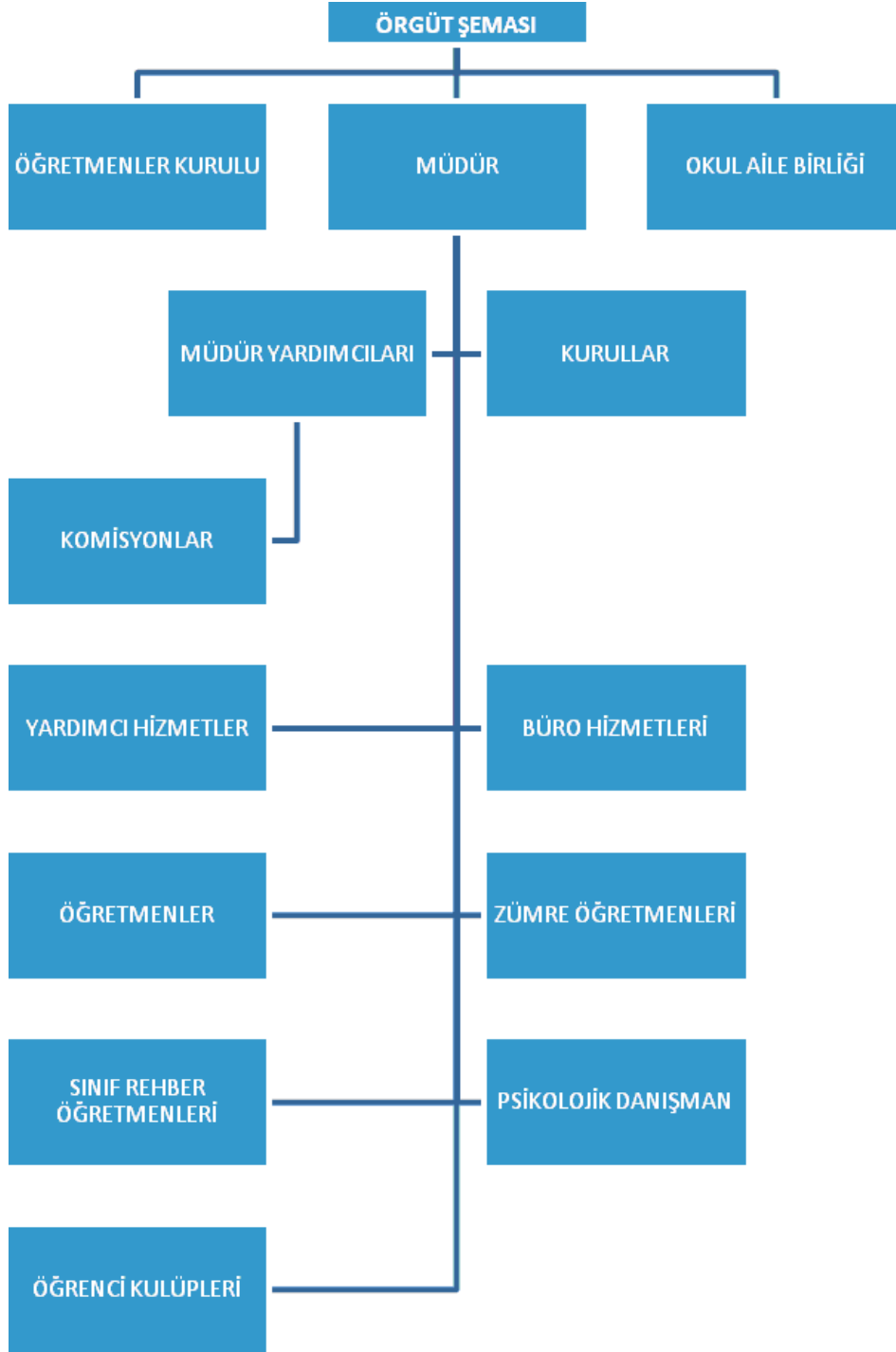
#### Okul Künyesi

Okulumuzun temel girdilerine ilişkin bilgiler altta yer alan okul künyesine ilişkin tabloda yer almaktadır.

**Tablo 1: Temel Bilgiler Tablosu- Okul Künyesi**

İli: NİĞDE			İlçesi: MERKEZ		
Adres:	Kasaba : Yıldıztepe Kasabası		Coğrafi Konum	<a href="https://smkcpl.meb.k12.tr/tema/iletisim.php">https://smkcpl.meb.k12.tr/tema/iletisim.php</a>	
	Posta Kodu : 51110				
	İlçe : Merkez İli : Niğde				
Telefon Numarası:	(0388) 2757244		Faks Numarası:	(0388) 2757244	
e- Posta Adresi:	<a href="mailto:971769@meb.k12.tr">971769@meb.k12.tr</a>		Web sayfası adresi:	<a href="http://www.smkcpl.meb.k12.tr">www.smkcpl.meb.k12.tr</a>	
Kurum Kodu:	971769		Öğretim Şekli:	Tam Gün	
Okulun Hizmete Giriş Tarihi: 1989			Toplam Çalışan Sayısı	22	
Öğrenci Sayısı:	Kız	64	Öğretmen Sayısı	Kadın	9
	Erkek	72		Erkek	12
	Toplam	136		Toplam	21
Derslik Başına Düşen Öğrenci Sayısı		: 17	Şube Başına Düşen Öğrenci Sayısı		: 17
Öğretmen Başına Düşen Öğrenci Sayısı		: 6,47	Şube Başına 30'dan Fazla Öğrencisi Olan Şube Sayısı		: 0
Öğrenci Başına Düşen Toplam Gider Miktarı		620,45	Öğretmenlerin Kurumdaki Ortalama Görev Süresi		5-6

## 2.7.1. TEŞKİLAT YAPISI



**Tablo 8: Okul/Kurum İçi Analiz İçerik Tablosu**

Okul/Kurum İçi	Analiz İçerik Tablosu
Öğrenci sayıları	Okulumuzda 134 öğrenci bulunmaktadır. Okulumuzda 1 adet BEP'li öğrenci mevcuttur.
Akademik başarı verileri	e-Okul kayıtları kullanılarak erişim sağlanabilir.
Sosyal-kültürel-bilimsel ve sportif başarı verileri	Okulumuz İl Milli eğitim ve diğer kurumlar tarafından düzenlenen yarışmalara katılım oranı düşük olup bu alanda alınmış bir ödül bulunmamaktadır.
Öğrenme stilleri envanteri	Okul rehberlik servisi tarafından uygulanmaktadır.
Devam-devamsızlık verileri	Okulumuzda sürekli devamsız öğrenci sayısı 7 kişi. Okul rehberlik servisi tarafından devamsızlık nedenleri anketi uygulanarak detaylı bir analiz yapılmış olup elde edilen sonuçlar değerlendirilmiştir.
Okul disiplinini etkileyen faktörler anketi	Okul rehberlik servisi tarafından uygulanmaktadır.
İnsan kaynakları verileri	Okulumuzda 1 Müdür , 2 Müdür yardımcısı ve 19 öğretmen bulunmaktadır. Yüksek Lisans eğitimi olan 6, lisans eğitimin tamamlayan 11 öğretmen bulunmaktadır.
Öğretmenlerin hizmet içi eğitime katılma oranları	MEBBİS verileri kullanılarak erişim sağlanabilir.
Öğrenme ortamı verileri	Okulumuzda faal olarak kullanılan 8 derslik, 1. kütüphane, 1 Fen Laboratuvarı ve 1 adet çok amaçlı salon bulunmaktadır.
Okul/kurum ortamını değerlendirme anketi	Okul rehberlik servisi tarafından uygulanmaktadır.

## 2.7.2.İNSAN KAYNAKLARI

### Çalışan Bilgileri

Okulumuzda çalışan kişilere ait bilgiler tabloda belirtilmiştir.

**Tablo 9: Çalışan Bilgileri**

<b>Unvan*</b>	<b>Erkek</b>	<b>Kadın</b>	<b>Toplam</b>
Okul Müdürü ve Müdür Yardımcısı	2	-	2
Sınıf Öğretmeni	-	-	-
Branş Öğretmeni	10	9	20
Rehber Öğretmen	1	-	-
İdari Personel	-	-	-
Yardımcı Personel	-	-	-
Güvenlik Personeli	-	-	-
<b>Toplam Çalışan Sayıları</b>	<b>11</b>	<b>9</b>	<b>20</b>

## İdari Personelin Hizmet Süresine İlişkin Bilgiler

Tablo 10: İdari kadronun Hizmet Sürelerine İlişkin Bilgiler

Hizmet Süreleri	2024 Yılı İtibarıyla	
	Kişi Sayısı 3	%
1-4 Yıl	0	
5-6 Yıl	0	
7-10 Yıl	0	
10.....Uzeri	3	% 100

## Okul/Kurumda Oluşan Yönetici Sirkülasyonu Oranı

Tablo 11: Yönetici Sirkülasyonu Oranı

	Yıl İçerisinde Okul/Kurumdan Ayrılan Yönetici Sayısı			Yıl İçerisinde Okul/Kurumda Göreve Başlayan Yönetici Sayısı		
	2021	2022	2023	2021	2022	2023
TOPLAM	-	-	1	-	-	1

## İdari Personelin Katıldığı Hizmet İçi Programları

Tablo 12: İdari Personel Hizmet İçi Eğitim Süreleri

Adı ve Soyadı	Görevi	Katıldığı Çalışmanın Sayısı	Toplam Saat
Bayram GÖK	Müdür	33	396
Ali ERCAN	Müdür Yardımcısı	34	408
Yahya AVŞAR	Müdür Yardımcısı	34	420

Tablo 13: Öğretmenlerin Hizmet Süreleri (Yıl İtibarıyla)

Hizmet Süreleri	Branşı	Kadın	Erkek	Hizmet Yılı	Toplam
1-3 Yıl	Fizik	1		1	
	Matematik		1	1	
4-6 Yıl	Felsefe	1		4	
7-10 Yıl	Din kültürü		1	10	
	Edebiyat		1	5	
	Biyoloji	1		6	
	Tarih		1	7	
	Kimya	1		7	
	İngilizce	1		8	
	Matematik	1		7	
	Coğrafya		1	8	
11-15 Yıl	Edebiyat	1		12	
	Beden		1	11	
	Hayvan Sağlığı ve Yetiştiriciliği				
16-20		0	0		0

**Tablo 14: Kurumda Gerçekleşen Öğretmen Sirkülasyonunun Oranı**

	Yıl İçerisinde Kurumdan Ayrılan Öğretmen Sayısı			Yıl İçerisinde Kurumda Göreve Başlayan Öğretmen Sayısı		
	2021	2022	2023	2021	2022	2023
TOPLAM	1	2	3	1	2	3

**Tablo 15: Öğretmenlerin Katıldığı Hizmet İçi Eğitim Programları**

Adı ve Soyadı	Branşı	Katıldığı Çalışmanın Sayısı	Toplam Saati
Adem Karakaş	Dkab	54	440
Bahar Karacık Yıldırım	Felsefe	29	360
Bilge Nur Aktürk	Müzik	21	300
Burcu Baykan	Kimya	29	315
Cemil Değer	Matematik	7	110
Ramazan Memiş	Beden Eğitim	50	475
Soner Kamar	Edebiyat	34	355
Gamze Bozdağ	Edebiyat	19	288
Gamze Kiraz	Biyoloji	29	310
Emel Deliaslan	İngilizce	48	440
Yasin Yorulmaz	Rehberlik	59	552
Fatma Süngü	Matematik	31	310

Fatma Yılmaz Karagöz	İHL Meslek	88	756
Hüseyin Çalışkan	Tarih	25	265
Mücahit Turhan	Coğrafya	23	240
Semanur Aydın	Fizik	17	190

### Kurumdaki Mevcut Hizmetli/ Memur Sayısı

**Tablo 16: Memur ve Hizmetli Sayısı**

	Görevi	Erkek	Kadın	Eğitim Durumu	Hizmet Yılı	Toplam
1	Memur	0	0	0	0	0
2	Hizmetli	0	0	0	0	0

**Tablo 17: Çalışanların Görev Dağılımı**

Çalışanın Unvanı	Görevleri
Okul Müdürü	Ders okutmanın yanında kanun, tüzük, yönetmelik, yönerge, program ve emirlere uygun olarak görevlerini yürütmeye, okulu düzene koymaya ve denetlemeye yetkilidir. Müdür, okulun amaçlarına uygun olarak yönetilmesinden, değerlendirilmesinden ve geliştirmesinden sorumludur. Okul müdürü, görev tanımında belirtilen diğer görevleri de yapar.
Müdür Yardımcısı	Ders okutmanın yanında okulun her türlü eğitim-öğretim, yönetim, öğrenci, personel, tahakkuk, ayniyat, yazışma, eğitici etkinlikler, yatılılık, bursluluk, güvenlik, beslenme, bakım, koruma, temizlik, düzen, halkla ilişkiler gibi işleriyle ilgili olarak okul müdürü tarafından verilen görevleri yapar.
Öğretmenler	İlköğretim okullarında dersler sınıf veya branş öğretmenleri tarafından okutulur. Öğretmenler, kendilerine verilen sınıfın veya şubenin derslerini, programda belirtilen esaslara göre plânlamak, okutmak, bunlarla ilgili uygulama ve deneyleri yapmak, ders dışında okulun eğitim-öğretim ve yönetim işlerine etkin bir biçimde katılmak ve bu konularda kanun, yönetmelik ve emirlerde belirtilen görevleri yerine getirmekle yükümlüdürler.



Yardımcı Hizmetler Personeli	Okul yönetimince yapılacak plânlama ve iş bölümüne göre her türlü yazı ve dosyayı dağıtmak ve toplamak, başvuru sahiplerini karşılamak ve yol göstermek,hizmet yerlerini temizlemek, aydınlatmak ve ısıtma yerlerinde çalışmak, nöbet tutmak, okula getirilen ve çıkarılan her türlü araç-gereç ve malzeme ile eşyayıtaşımaya ve yerleştirme işlerini yapmakla yükümlüdürler.
------------------------------	---

**Tablo 18: Okul Rehberlik Hizmetleri**

Mevcut Kapasite				Mevcut Kapasite Kullanımı ve Performans					
Psikolojik Danışman Norm Sayısı	Görev Yapan Psikolojik Danışman Sayısı	İhtiyaç Duyulan Psikolojik Danışman Sayısı	Görüşme Odası Sayısı	Danışmanlık Hizmeti Alan			Rehberlik Hizmetleri İle İlgili Düzenlenen Eğitim/Paylaşım Toplantısı vb. Faaliyet Sayısı		
				Öğrenci Sayısı	Öğretmen Sayısı	Veli Sayısı	Öğretmenlere Yönelik	Öğrencilere Yönelik	Velilere Yönelik
0	0	0	0	0	0	0	0	0	0

### Fiziki Mekân Durumu

**Tablo 19: Fiziki Mekan**

Fiziki Mekân	Var	Yok	Adedi	İhtiyaç	Açıklama
Oğretmen Çalışma Odası		Yok			
Ekipman Odası		Yok			
Kütüphane	Var		1		

Rehberlik Servisi	Var		1		
Resim Odası		Yok			
Müzik Odası		Yok			
Çok Amaçlı Salon	Var		1		
Spor Salonu		Yok			

### 2.7.3. TEKNOLOJİK DÜZEY

Donanım ve Teknolojik Kaynaklarımız

Teknolojik kaynaklar başta olmak üzere okulumuzda bulunan çalışan durumdaki donanım malzemesine ilişkin bilgiye alttaki tabloda yer verilmiştir.

**Tablo 20: Teknolojik Kaynaklar**

Etkileşimli Tahta Sayısı	13	TV Sayısı	1
Masaüstü Bilgisayar Sayısı	6	Yazıcı Sayısı	4
Taşınabilir Bilgisayar Sayısı	3	Fotokopi Makinası Sayısı	2
Projeksiyon Sayısı	2	İnternet Bağlantı Hızı	Fiber

### 2.7.4. MALİ KAYNAKLAR

Gelir ve Gider Bilgisi

Okulumuzun genel bütçe ödenekleri, okul aile birliği gelirleri ve diğer katkılarda dâhil olmak üzere gelir ve giderlerine ilişkin son iki yıl gerçekleşme bilgileri alttaki tabloda verilmiştir.

**Tablo 21: Gelir Gider Tablosu**

Yıllar	Gelir Miktarı	Gider Miktarı
2022	0	0
2023	101.000.00 TL	0

**Tablo 22: Genel Bütçe Tablosu**

Kaynaklar	2024	2025	2026	2027	2028
Genel Bütçe	1000	1500	2000	2500	3000
Okul Aile Birliği	10000	10000	10000	10000	10000

Özel İdare	-	-	-	-	-
Kira Gelirleri	-	-	-	-	-
Döner Sermaye	-	-	-	-	-
Dış Kaynak/Projeler	-	-	-	-	-
Diğer	-	-	-	-	-
TOPLAM	11000	11500	12000	12500	13000

**Tablo 22: Harcama Kalemler Tablosu**

Harcama Kalemi	Çeşitleri
Personel	Sözleşmeli olarak çalışan personelin (sekreter temizlik, güvenlik) ücret, vergi, sigorta vb. giderleri
Onarım	Okul/kurum binası ve tesisatlarıyla ilgili her türlü küçük onarım; makine, bilgisayar, yazıcı vb. bakım giderleri
Sosyal-sportif faaliyetler	Etkinlikler ile ilgili giderler
Temizlik	Temizlik malzemeleri alımı
İletişim	Telefon, faks, internet, posta, mesaj giderleri
Kırtasiye	Her türlü kırtasiye ve sarf malzemesi giderleri

**Tablo 23: Gelir-Gider Tablosu(Bütçe)**

YILLAR	2021		2022		2023	
	GELİR	GİDER	GELİR	GİDER	GELİR	GİDER
Temizlik	10000	3000	15000	4000	22000	4000
Küçük Onarım		-				
Bilgisayar Harcamaları		-		2000		4000
Büro Makinaları Harcamaları		-				
Telefon		2000		2000		3000
Sosyal Faaliyetler		2000		3000		5000
Kırtasiye		3000		4000		5000
GENEL						

### 2.7.5. İSTATİSTİKİ VERİLER

**2023 Yılı Kurumdaki Mevcut Yönetici Sayısı:**

**Tablo 24: Mevcut Yönetici Tablosu**

Sıra No	Görevi	Erkek	Kadın	Toplam
1	Müdür	1	-	1
2	Müdür. BaşYrd.	-	-	0
3	Müdür Yrd.	2	-	2

**Tablo 25: Öğrenci Sayıları**

Yıllar	Derslik	Öğrenci Sayısı
2020-2021	8	155
2021-2022	8	158
2022-2023	8	151
2023-2024	8	134

**Tablo 26: Disiplin Durumu**

Yıllar	Disiplin Cezası Alan Öğrenci Sayısı
2020-2021	3
2021-2022	3
2022-2023	4
2023-2024	2

Tablo 27: Ödül Durumu

YILLAR	2020- 2021	2021- 2022	2022- 2023	2023- 2024	
Takdir Belgesi Alan Öğrenci Sayısı(1 ve 2. Dönem)	6	12	11	5 (1. Dönem)	
Teşekkür Belgesi Alan Öğrenci Sayısı(1 ve 2. Dönem)	24	20	18	19	
Onur Belgesi Alan Öğrenci Sayısı(1 ve 2. Dönem)	6	6	6	6	
Toplam	36	37	35	30	

Tablo 28: Merkezi Sınavlardaki Başarı Durumu

Öğrencilerin TYT-AYT Başarılarına İlişkin Bilgiler				
	2020- 2021	2021-2022	2022-2023	2023-2024
Sınava Giren Toplam Öğrenci Sayısı ( Kız +Erkek )	27	30	25	
Ön Lisans Programlarına Yerleşen Toplam Öğrenci sayısı	5	5	5	
Lisans Programlarına Yerleşen Toplam Öğrenci Sayısı	1	1	1	
Lisans ve Ön Lisans Programına Yerleşen Toplam Öğrenci Sayısı	6	6	6	

Tablo 29: Sosyal Etkinlik Durumu

YILLAR	Sosyal Kulüp	Etkinlik Sayısı	Katılan Öğrenci Sayısı	Yayın Sayısı
2020- 2021	6	-	85	-
2021- 2022	6	-	75	-

2022- 2023	5	-	78	-
2023- 2024	7	-	74	-

## Okulumuz Bina ve Alanları

Tablo 30: Okul Yerleşkesine İlişkin Bilgiler

Okul Bölümleri		Özel Alanlar	Var	Yok
Okul Kat Sayısı	2	Çok Amaçlı Salon	X	
Derslik Sayısı	12	Çok Amaçlı Saha		X
Derslik Alanları (m2)	290,94	Kütüphane	X	
Kullanılan Derslik Sayısı	6	Fen Laboratuvarı	X	
Şube Sayısı	6	Bilgisayar Laboratuvarı		X
İdari Odaların Alanı (m2)	39,20	İş Atölyesi		X
Öğretmenler Odası (m2)	36,54	Beceri Atölyesi	X	
Okul Oturum Alanı (m2)	400	Pansiyon		X
Okul Bahçesi (Açık Alan)(m2)	4188			
Okul Kapalı Alan (m2)	0			
Sanatsal, bilimsel ve sportif amaçlı toplam alan (m <sup>2</sup> )	0			
Kantin (m2)	0			
Tuvalet Sayısı	2			

Tablo 31: Sınıf ve Öğrenci Bilgiler

SINIFI	Kız	Erkek	Toplam	SINIFI	Kız	Erkek	Toplam
9-A	16	6	22	11-H	2	10	12
9-C	3	26	29	12-A	14	7	21
10-A	14	6	20	12-H	8	7	15
10-H	1	4	5				
11-A	7	4	11				

### 2022-2023 Yılı Kurumdaki Mevcut Öğretmen Sayısı:

2 tane Türk Dili ve Edebiyatı,2 tane Matematik,1 tane Fizik ,1 tane Kimya,1 tane Biyoloji,1 tane Tarih,1 tane Coğrafya,1 Felsefe,1 tane İngilizce,1 tane Rehberlik,1 Beden Eğitimi,1 tane Müzik,1 tane Din Kültürü ve Ahlak Bilgisi görevlendirme gelen 2 tane Hayvan Sağlığı ve Yetiştiriciliği öğretmeni vardır.Norm Fazlası Öğretmenler ilimizde başka okullara görevlendirilmişlerdir.

**Tablo 32: Rehberlik Hizmetleri**

Mevcut Kapasite				Mevcut Kapasite Kullanımı ve Performans					
Psikolojik Danışman Norm Sayısı	Görev Yapan Psikolojik Danışman Sayısı	İhtiyaç Duyulan Psikolojik Danışman Sayısı	Görüşme Odası Sayısı	Danışmanlık Hizmeti Alan			Rehberlik Hizmetleri İle İlgili Düzenlenen Eğitim/Paylaşım Toplantısı Vb. Faaliyet Sayısı		
				Öğrenci Sayısı	Öğretmen Sayısı	Veli Sayısı	Öğretmenlere Yönelik	Öğrencilere Yönelik	Velilere Yönelik
1	1	-	1	90	--	15	4	6	3

**Tablo 33: Karşılaştırmalı Öğretmen/Öğrenci Durumu (2023)**

ÖĞRETMEN		ÖĞRENCİ		OKUL
Toplam öğretmen sayısı	Öğrenci sayısı		Toplam öğrenci sayısı	Öğretmen başına düşen öğrenci sayısı
	Kız/			
21	72/64		136	6,47

**Tablo 34: Karşılaştırmalı Öğretmen/Öğrenci Durumu**

Yıllara Göre Ortalama Sınıf Mevcutları			Yıllara Göre Öğretmen Başına Düşen Öğrenci Sayısı				
2015-2016	2016-2017	2017-2018	2018-2019	2019-2020	2021-2022	2022-2023	2024-2025
19,5	20	24	19	18,5	18,75	17	16

**Tablo 35: Yıllara Göre Öğrenci Sayılarının Üniversite Yerleşme Durumları**

Öğrencilerin Üniversite ve Ortaöğretime Geçiş Ortak Sınav Başarılarına İlişkin Bilgiler						
	2016-2017	2017-2018	2018-2019	2019-2020	2020-2021	2021-2022
<b>Öğrenci Sayısı</b>	45	50	37	<b>48</b>	50	<b>35</b>
<b>Sınava Giren Toplam Öğrenci Sayısı</b>	42	45	<b>30</b>	32	45	<b>30</b>
<b>Ön Lisans Programlarına Yerleşen Toplam Öğrenci sayısı</b>	12	8	<b>3</b>	4	5	<b>6</b>
<b>Lisans Programlarına Yerleşen Toplam Öğrenci Sayısı</b>	5	4	<b>2</b>	2	3	<b>1</b>
<b>Lisans ve Ön Lisans Programına Yerleşen Toplam Öğrenci Sayısı</b>	17	12	<b>5</b>	6	8	<b>7</b>
<b>Genel Başarı Oranı ( % )</b>	%38	%36	<b>%37</b>	% 40	%30	<b>%30</b>
<b>Açık Öğretim Lisans/Ön lisans</b>	<b>0</b>	<b>1</b>	<b>1</b>	<b>1</b>	<b>7</b>	<b>4</b>



**Tablo 36: Yıllara Göre Sınıf Tekrarı Yapan Öğrenci Sayıları**

Sınıf Tekrarı Yapan Öğrenci Sayısı													
Öğretim Yılı	Toplam Öğrenci Sayısı	Sınıf Tekrarı Yapan Öğrenci Sayısı											
2019-2020	156					Anadolu				Anadolu Meslek			
						9	10	11	12	9	10	11	12
						2	2	3	-	5	3	1	
2020-2021	160					Anadolu				Anadolu Meslek			
						10	11	12	9	10	11	12	
2021-2022	153	Anadolu	Anadolu						Anadolu Meslek		Anadolu Meslek		
		9	10	11	12			9	10	11	12		
		6	4	-	-								
2022-2023	155												

**Tablo 37: Kitap Okuma Oranı**

Kitap okuma oranı					
	2015-2016	2016-2017	2017-2018	2018-2019	2022-2023
Aylık öğrenci başına düşen sayfa sayısı	110	120	135	148	155
Kütüphanedeki kitap sayısı	775	775	800	900	958

**Tablo 38: Yapılan Sosyal Etkinlik Verileri**

Sosyal Etkinlikler							
	2016*	2017*	2018*	2019*	2020*	2021*	2022* 2023*
Tiyatro	-	-	-	-	-	-	-
Şiir Gecesi	1	-	-	-	-	-	-
Mezuniyet Gecesi	1	1	1	1*	1	1	1
Kermes	1	1	1	1*	1	1	-
Sergi	1	1	1	1*	1	1	-

**Tablo 39: Yapılan Sosyal Etkinliklere Katılım Oranı**

Sosyal ve Sportif Etkinliklere Katılım Oranı					
	2017	2018	2019 2022	2020	2021
Sosyal Etkinliklerine Katılım Oranı	%50	%48	%15	%10	
Sportif Etkinliklere Katılım Oranı	%45	%47	%10	%25	
Toplam	%17	%17	%26	%60	

## 2.8. DIŐ ÇEVRE ANALİZİ (Politik, Ekonomik, Sosyal, Teknolojik, Yasal ve Çevresel Çevre Analizi-PESTLE)

Politik ve yasal etmenler	Ekonomik çevre deęişkenleri
<ol style="list-style-type: none"><li>1. Bakanlığımızca, öğrenci merkezli eğitim yaklaşımları, mesleki eğitimde modüler eğitim sistemi, okul öncesi eğitim, mesleki eğitim, görevde yükselme ve kariyer basamakları vb. konulardaki geliştirilen politikalar</li><li>2. Ücretsiz ders kitabı dağıtımını uygulaması</li><li>3. Destek personelin sayıca yetersizliği, telafi edebilecek hizmet alımına dönük finans eksikliği</li><li>4. Yerel yönetimlerle kurulan olumlu iş birliği</li></ol>	<ol style="list-style-type: none"><li>1. Bulduğumuz bölgede velilerimizin sosyoekonomik düzeyleri düşüktür. Bu sebepten velilerin okulun maddi kaynaklarına çok fazla katkısı olmamaktadır.</li><li>2. Ekonomik yönden okul aile birliğinden ve çevredeki hayırsever vatandaşlardan yardım almaktadır.</li><li>3. İşyerlerinin çevreden vasıflı ve kaliteli eleman aramaları halkın bilinçli olarak mesleki eğitime yönelmesini sağlamıştır.</li><li>4. Maddi sıkıntılar aile bireylerini kısa yoldan iş hayatına atılmaya zorlamıştır. Bu anlamda Denizli 'de mesleki eğitime çok önem verildiği söylenebilir.</li><li>5. Mesleki eğitimin gelişmesinde ilimizdeki sanayileşme ve tekstil fabrikalarının rolü büyüktür.</li></ol>

Sosyal-kültürel çevre deęişkenleri	Teknolojik çevre deęişkenleri
<ol style="list-style-type: none"><li>1. Çok çeşitli kültürel zenginliğe sahip bir bölge olması.</li><li>2. Geleneklere bağlı sosyal yapı ve yalnızca kız öğrencilerin olması disiplin olaylarının fazla görünmemesi.</li><li>3. Bölgemizde kızların eğitimine önem verilmesi.</li></ol>	<ol style="list-style-type: none"><li>1. Okulumuzda bulunan atölye ve laboratuvarlarda bilgisayar ve teknoloji kullanılmakla birlikte donanımın sürekli yenilenmesini sağlayarak öğrenci ve öğretmenlerimizce etkin kullanımı.</li><li>2. Bakanlığımızın E-Okul ve internet hizmetlerinin kurumumuzda etkin kullanımı.</li></ol>

Ekolojik ve doğal çevre değişkenleri	Etik ve ahlaksal değişkenler
<ol style="list-style-type: none"> <li>Okulumuzun doğal çevresinin güzel olması</li> <li>İlimizde çevre kirliliğinin yoğun yaşanması</li> </ol>	Değerler Eğitimi kapsamında Pandemi ve Depremde ulusal ve yerel maddi manevi destek

## 2.9. Güçlü ve Zayıf Yönler ile Fırsatlar ve Tehditler (GZFT) Analizi

Güçlü Yönler	Zayıf Yönler
<ol style="list-style-type: none"> <li>Öğretmenler arası iletişimin iyi olması</li> <li>Öğretmen kadrosunun yeterli ve nitelikli olması</li> <li>Sınıf mevcutlarının az olması</li> <li>Okulun genel temizliğinin iyi yapılması</li> <li>Okulumuzun Anadolu Meslek ve Anadolu Lisesi ile MESEM kısmının olması</li> <li>Okulun içindeki fiziksel donanımın iyi olması</li> <li>İdareci sayısının yeterli olması</li> <li>Okulda üretimin yapıyor olması</li> <li>Destek eğitim odasının olması</li> <li>Kurulan atölyenin son teknoloji ile donatılmış olması</li> <li>Uygulama sınıfının olması</li> <li>Okulda disiplinin iyi düzeyde olması</li> <li>Projelerin başarıyla uygulanması</li> <li>Meslek Lisesi Aileler ile buluşuyor</li> <li>e-Tiwinnig</li> <li>Meslek Liseleri Hayata Dokunuyor</li> <li>Devam Takip Projeleri</li> <li>Mesem</li> </ol>	<ol style="list-style-type: none"> <li>Okulumuza ait kapalı bir spor salonunun bulunmaması</li> <li>Çok amaçlı salonun teknik alt yapısının ve kapasitesinin yetersiz olması</li> <li>Tekli öğretimin çok uzun zaman olması</li> <li>Öğrencilerin üniversite sınavına yeterince önem vermiyor olmaları</li> <li>Okuldaki velilerin eğitim öğretime yeterli desteği vermiyor olmaları</li> <li>Öğretmenlerin bir kısmının teknolojiyi yakından takip etmemesi</li> <li>Sosyal etkinliklerinin yetersiz olması</li> <li>Kültür dersleri açısından öğrencinin hazır bulunuşluluk düzeyinin düşük seviyede olması</li> <li>Çalışanlar arasında kurum bilincinin olmaması</li> <li>Öğrencilerin bir hedefinin olmaması ve kendilerini başarısız olarak görmeleri ve bunu kanıksamaları</li> <li>Okulun fiziki yapısının meslek lisesine uygun olmaması – İnşaatta kaynaklanan eksiklikler</li> <li>Okulun bulunduğu çevre tarafından yeterince desteklenmemesi</li> <li>Okul binasının öğrenci sayısına göre derslik ve atölye açısından yetersiz olması</li> <li>Atölyeler ile dersliklerin aynı bina içerisinde yer alması</li> <li>Mesem in yeni olması ve sıkıntıları</li> <li>Mesem Kültür dersleri yeterince önem verilmemesi</li> <li>Kadrolu temizlik görevlisinin ve Memurun olmaması</li> <li>Okulumuzun kasabada olması</li> <li>Öğrencilerin evde hayvancılık ve tarımla uğraşmak zorunda olması</li> </ol>

Fırsatlar	Tehditler
<ol style="list-style-type: none"> <li>1. Meslek lisesi mezunlarına yönelik istihdam alanlarının giderek artması</li> <li>2. Meslek odaları, <b>Niğde</b> Belediye Başkanlığı vb. kurumların okulumuza destek vermeye açık olmaları</li> <li>3. Meslek lisesi öğrencilerinin katsayı barajının yeniden düzenlenmesi</li> <li>4. <b>Niğde Ömer Halisdemir</b> Üniversitesi'nde okulumuzun alanlarına yönelik Yükseköğrenim imkânının bulunması</li> <li>5. Bölümlere yönelik uygulama alanlarının geniş olması</li> <li>6. Meslek Lisesi öğrencilerinin Meslek Yüksek Okullarına sınavsız geçiş haklarının olması</li> <li>7. Okul bahçemizin birtakım düzenlemeler için geniş bir alan olması</li> <li>8. Mezunlara iş yeri açma belgesinin veriliyor olması</li> <li>9. Okulumuzun sosyo-ekonomik düzeyinin yüksek olduğu bir semtte bulunması</li> <li>10. Meslek lisesine giden öğrencilerin ilk sırada okulumuzu tercih etmesi</li> <li>11. Okulumuzun il merkezinde olması</li> <li>12. Mezun olan öğrencilerimizin ilimizde istihdamları</li> </ol>	<ol style="list-style-type: none"> <li>1. Velilerin eğitim düzeyinin düşük olması</li> <li>2. Öğrencilerin kendilerine güvenlerinin ve akademik anlamda motivasyonlarının düşük olması</li> <li>3. Velilerin okula ve öğrencilere karşı ilgisizliği</li> <li>4. Haberleşme ve iletişim araç ve gereçlerinin gençler tarafından olumsuz kullanılması</li> <li>5. Ailelerin sosyo-ekonomik düzenlerinin düşük olması</li> <li>6. Kültür dersleri müfredatlarının öğrencilere ağır gelmesi</li> <li>7. Öğrencilerin sektörde ara elemanı olarak çalışmak istememeleri</li> <li>8. Orta öğretimde akademik başarısı düşük olan öğrencileri zorunlu olarak meslek lisesine yönlendirilmeleri</li> <li>9. Mesem sıkıntıları</li> </ol>

### Gelişim ve Sorun Alanları

Gelişim ve sorun alanları analizi ile GZFT analizi sonucunda ortaya çıkan sonuçların planın geleceğe yönelim bölümü ile ilişkilendirilmesi ve buradan hareketle hedef, gösterge ve eylemlerin belirlenmesi sağlanmaktadır.

Gelişim ve sorun alanları ayrımında eğitim ve öğretim faaliyetlerine ilişkin üç temel tema olan Eğitime Erişim, Eğitimde Kalite ve kurumsal Kapasite kullanılmıştır. Eğitime erişim, öğrencinin eğitim faaliyetine erişmesi ve tamamlamasına ilişkin süreçleri; Eğitimde kalite, öğrencinin akademik başarısı, sosyal ve bilişsel gelişimi ve istihdamı da dâhil olmak üzere eğitim ve öğretim sürecinin hayata hazırlama evresini; Kurumsal kapasite ise kurumsal yapı, kurum kültürü, donanım, bina gibi eğitim ve öğretim sürecine destek mahiyetinde olan kapasiteyi belirtmektedir.

Eğitime Erişim	Eğitimde Kalite	Kurumsal Kapasite
Okullaşma Oranı	Akademik Başarı	Kurumsal İletişim
Okula Devam/ Devamsızlık	Sosyal, Kültürel ve Fiziksel Gelişim	Kurumsal Yönetim
Okula Uyum, Oryantasyon	Sınıf Tekrarı	Bina ve Yerleşke

Özel Eğitime İhtiyaç Duyan Bireyler	İstihdam Edilebilirlik ve Yönlendirme	Donanım
Yabancı Öğrenciler	Öğretim Yöntemleri	Temizlik, Hijyen
Hayat boyu Öğrenme	Ders araç gereçleri	İş Güvenliği, Okul Güvenliği
		Taşıma ve servis

## 2.10. TESPİT VE İHTİYAÇLARIN BELİRLENMESİ

1. Ailelerin sosyo-ekonomik düzenlerinin düşük olması
2. Velilerin okula ve öğrencilere karşı ilgisizliği
3. Öğrencilerin mazeretsiz devamsızlık yapmaları
4. Eğitimine devam etmek istemeyen öğrencilerin olması
5. Öğrencilerin kendilerine güvenlerinin ve akademik anlamda motivasyonlarının düşük olması
6. Haberleşme ve iletişim araç ve gereçlerinin gençler tarafından olumsuz kullanılması
7. Öğrencilerin okul kütüphanesinden yeterince faydalanamamaları
8. Öğrencilerin kendi mesleklerinde yeterince bilinçli ve geleceğe yönelik planlarının olmaması
9. Mezun olan öğrencilerin ara eleman olarak istihdam dilemeleri ve çalışmak istememeleri
10. Sosyal ve sportif faaliyetlere katılımın düşük olması
11. Atölyelerin donanım kapasitelerinde eksiklerin olması
12. Orta öğretimde akademik başarısı düşük olan öğrencileri zorunlu olarak meslek lisesine yönlendirilmeleri
13. Kültür dersleri müfredatlarının öğrencilere ağır gelmesi
14. MESEM bölümünün yeni olması sıkıntılarının olması tam oturmamış olması
15. MESEM bölümünün Kültür dersleri önem verilmemesi

### **SORUN ALANLARININ GRUPLANDIRILMASI :**

**1.GRUP:** Eğitim ve öğretime erişimin artırılması

- a) Öğrencilerin mazeretsiz devamsızlık yapmaları
- b) Eğitimine devam etmek istemeyen öğrencilerin olması

**2.GRUP:** Eğitim ve öğretimde kalitenin artırılması

- a) Öğrencilerin kendilerine güvenlerinin ve akademik anlamda motivasyonlarının düşük olması
- b) Öğrencilerin okul kütüphanesinden yeterince faydalanamamaları
- c) Öğrencilerin kendi mesleklerinde yeterince bilinçli ve geleceğe yönelik planlarının olmaması
- d) Sosyal ve sportif faaliyetlere katılımın düşük olması

**2.GRUP:**Kurumsal kapasitenin geliştirilmesi

- a) Atölyelerin donanım kapasitelerinde eksiklerin olması
- b) Üretim atölyesi eksiklikleri

## BÖLÜM 3: GELECEĞE BAKIŞ

### 3.1. MİSYON

*2023 Eğitim Vizyonu ışığında öğrencilerimizin bireysel yetenekleri doğrultusunda, teknik bilgi ve becerilere sahip, güvenli olmaları, sosyal ve psikolojik gelişmeleri yeterli, olayları algılama ve çözüm üretme becerisine sahip, çağdaş, bireysel ve grupta çalışabilme becerisine sahip olmalarıdır.*

### 3.2 VİZYONUZ

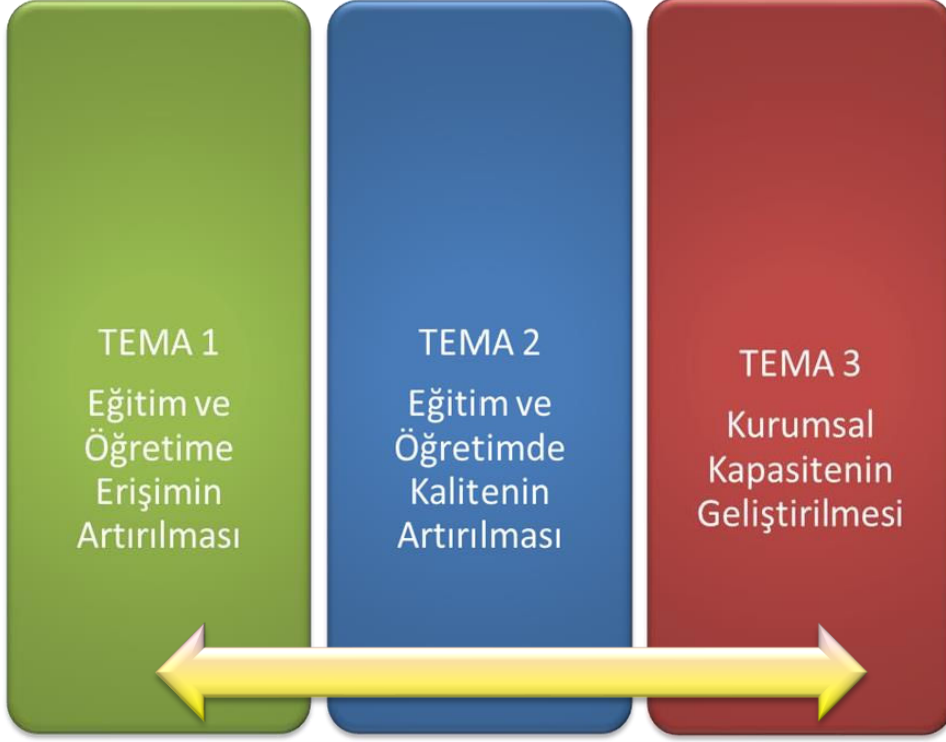
*2023 Eğitim Vizyonu ışığında bilimsel ve teknolojik yeniliklere açık, çevre ve ülke ihtiyaçlarına uygun, disiplinli çalışan, bir yükseköğretim programına hazırlanan veya alan/dallarında yeterli bilgi ve beceriye sahip, üretmeye dönük çalışan, maddi ve manevi bakımdan donatılmış, nitelikli, çağdaş ve demokratik bireyler yetiştirmektir.*

### 3.3 TEMEL DEĞERLERİMİZ

- 1) İnsan Hakları ve Demokrasinin Evrensel Değerleri
- 2) Çevreye ve Canlıların Yaşam Hakkına Duyarlılık
- 3) Analitik ve Bilimsel Bakış
- 4) Girişimcilik, Yaratıcılık, Yenilikçilik
- 5) Sanatsal Duyarlılık ve Sanat Becerisi
- 6) Meslek Etiği ve Ahlak
- 7) Saygınlık
- 8) Tarafsızlık, Güvenilirlik ve Adalet
- 9) Katılımcılık
- 10) Şeffaflık ve Hesap Verebilirlik
- 11) Atatürk İlke ve İnkılapları ve Atatürk Milliyetçiliği
- 12) Milli ve Manevi Değerler
- 13) Ferdin ve Toplumun İhtiyaçları
- 14) Demokrasi Eğitimi
- 15) Okul ve Ailenin İş birliği

## BÖLÜM 4: AMAÇ, HEDEF VE EYLEMLER

### 4.1. AMAÇLAR, HEDEFLER, PERFORMANS GÖSTERGELERİ, STRATEJİLERİN BELİRLENMESİ, MALİYETLENDİRME





<b>Amaç 1</b>	A1. Öğrencilerin eğitim ve öğretime etkin katılımlarıyla süreci tamamlamalarını sağlamak.
<b>Hedef 1.1</b>	H1.1. Öğrencilerin okula erişim, devam ve okulu tamamlama oranları artırılacaktır.

Performans Göstergeleri	Hedefe Etkisi*	Başlangıç Değeri**	1. Yıl	2. Yıl	3. yıl	4. Yıl	5. Yıl	İzleme Sıklığı	Rapor Sıklığı
<b>PG 1.1.1</b> Bir eğitim ve öğretim yılında devamsızlık süresi 20 günden (mazeretli ve mazeretsiz) fazla olan öğrenci oranı (%)	%25	%2	%1	%1	%1	%1	%1	1 yıl	1 yıl
<b>PG 1.1.2</b> Bir eğitim ve öğretim yılında sınıf tekrar eden öğrenci oranı (%)	%25	%32	%25	%20	%15	%10	%10	1 yıl	1 yıl
<b>PG 1.1.3</b> Bir eğitim ve öğretim yılında örgün eğitimden ayrılan öğrenci oranı (%)	%25	%0.5	%0,5	%0	%0	%0	%0	1 yıl	1 yıl
<b>PG 1.1.4</b> Okula kayıt olanların mezun olma oranı (%)	%25	%90	%95	%96	%97	%98	%100	1 yıl	1 yıl
<b>Koordinatör Birim</b>	Öğretmenler Kurulu								
<b>İş birliği Yapılacak Birimler</b>	Zümre Öğretmenler Kurulu								
<b>Riskler</b>	Veli iletişim ve adres bilgilerine ulaşılamaması								
<b>Stratejiler</b>	<p>S.1. Öğrencilerin devamsızlık nedenleri belirlenecek, öğrenci ve veli iş birliğiyle bu nedenleri ortadan kaldırmaya yönelik çalışmalar yürütülecektir.</p> <p>S.2.Okul ortamının öğrenciler için cazip hale gelmesini sağlayacak sosyal, sportif vb. imkânlar artırılacaktır.</p> <p>S.3. Sınıf tekrarı nedenleri araştırılarak buna yönelik önleyici tedbirler geliştirilecektir.</p> <p>S.4. Öğrencilerin örgün eğitimden ayrılma nedenleri araştırılıp okul kaynaklı nedenlerin ortadan kaldırılmasına yönelik tedbirler alınacaktır.</p> <p>S.5. Öğrencilerin okula, okul kültürüne ve eğitim alacakları alana uyumunu güçlendirmek için çalışmalar yürütülecektir.</p>								
<b>Maliyet Tahmini</b>	2500								
<b>Tespitler</b>	5 gün ve üzeri özürsüz devamsızlık oranı beklenen seviyenin üzerindedir								
<b>İhtiyaçlar</b>	Okul-Aile iş birliğinin geliştirilmesi Veli eğitimleri Devamsızlık oranlarının azaltılması								

<b>Amaç 1</b>	A1. Öğrencilerin eğitim ve öğretime etkin katılımlarıyla süreci tamamlamalarını sağlamak.								
<b>Hedef 1.2</b>	H1.2. Öğrencilerin ders dışı etkinliklere katılım oranları artırılabilecektir.								
<b>Performans Göstergeleri</b>	<b>Hedef Etkisi*</b>	<b>Başlangıç Değeri**</b>	<b>1. Yıl</b>	<b>2. Yıl</b>	<b>3. yıl</b>	<b>4. Yıl</b>	<b>5. Yıl</b>	<b>İzleme Sıklığı</b>	<b>Rapor Sıklığı</b>
<b>PG 1.2.1</b> Bir eğitim ve öğretim yılında bilimsel, sosyal, kültürel, sanatsal ve sportif alanlarda kurum içi ve kurum dışı en az iki faaliyete katılan öğrenci oranı (%)	%35	10	15	15	20	25	30	1 yıl	1 yıl
<b>PG 1.2.2</b> Bir eğitim ve öğretim yılında en az iki sosyal sorumluluk ve toplum hizmeti çalışmalarına katılan öğrenci oranı (%)	%35	10	15	15	20	25	30	1 yıl	1 yıl
<b>PG 1.2.3</b> Bir eğitim ve öğretim yılında yerel, ulusal ve uluslararası proje, yarışma vb. etkinliklere katılan öğrenci oranı (%)	%30	1	3	5	6	7	8	1 yıl	1 yıl
<b>Koordinatör Birim</b>	Öğretmenler Kurulu								
<b>İş birliği Yapılacak Birimler</b>	Zümre Öğretmenler Kurulu								
<b>Riskler</b>	Sosyal kültürel faaliyetler esnasında karşılaşılabilecek problemler, kazalar. Ekonomik zorluklar.								
<b>Stratejiler</b>	<p>S1. Her bir öğrencinin bir kulüp faaliyetinde aktif olarak yer alması sağlanarak kulüp faaliyetlerinin etkinliği artırılabilecektir.</p> <p>S2. Öğrencilerin yerel, ulusal ve uluslararası proje ve yarışmalara katılmaları teşvik edilecektir.</p> <p>S3. Okulda oluşturulacak bilim kulübü aracılığıyla yerel düzeyde etkinliklerin düzenlenmesi sağlanacaktır.</p> <p>S4. Okulda eğitimi verilen meslek alanlarının öğretim programı kazanımlarına uygun olarak kurum dışı etkinliklere katılım teşvik edilecektir.</p> <p>S6. Sektörle iş birliği içerisinde yürütülen bilimsel, sosyal, kültürel, sanatsal ve sportif alanlardaki faaliyetler artırılabilecektir.</p>								
<b>Maliyet Tahmini</b>	2500								
<b>Tespitler</b>	Kurumumuzun fiziksel yapısı, sosyal yapısı ve coğrafi konumu bazı sosyal kültürel faaliyetleri güçleştirmektedir. Ulaşım problemi.								
<b>İhtiyaçlar</b>	Sosyal kültürel malzemelere ihtiyaç, ulaşım (servis) probleminin giderilmesi. Ekonomik destek.								

<b>Amaç 2</b>	Öğrencilerin ilgi, istidat ve kabiliyetlerini geliştirerek gerekli bilgi, beceri, davranışlar ve birlikte iş görme alışkanlığı kazandırmak suretiyle hayata hazırlamak bir meslek sahibi olmalarını sağlamak.
<b>Hedef 2.1</b>	Öğrencilerin genel bilgi ve kültür derslerindeki başarı ortalamaları artırılabacaktır.

Performans Göstergeleri	Hedefe Etkisi*	Başlangıç Değeri**	1. Yıl	2. Yıl	3. yıl	4. Yıl	5. Yıl	İzleme Sıklığı	Rapor Sıklığı
<b>PG 2.1.1</b> Öğrenci başına okunan kitap ortalaması	%35	%12	%15	%18	%21	%24	%27	1 yıl	1 yıl
<b>PG 2.1.2</b> Ortak dersler not ortalaması	%35	%54	%58	%62	%66	%70	%74	1 yıl	1 yıl
<b>PG 2.1.3</b> Matematik dersi not ortalaması	%30	%54	%58	%62	%66	%70	%74	1 yıl	1 yıl
<b>Koordinatör Birim</b>	Öğretmenler Kurulu								
<b>İş birliği Yapılacak Birimler</b>	Zümre Öğretmenler Kurulu								
<b>Riskler</b>	Sınavla ilgili kaygılar Gelecekte beklenenler								
<b>Stratejiler</b>	S1. Öğrencilerin genel derslerdeki kazanım eksiklikleri tespit edilerek destekleme ve yetiştirme kurslarıyla akademik yeterliklerinin artırılması sağlanacaktır. S2. Uzaktan eğitim videoları aracılığıyla öğrencilerin tamamlayıcı ve destekleyici eğitim almaları sağlanacaktır. S3. Okulda düzenlenen münazara, panel vb. etkinlikler vasıtasıyla öğrencilerin dili kullanma ve kendilerini ifade etme becerileri geliştirilecektir. S4. Öğrencilerin kitap okumasını teşvik etmek için etkinlikler düzenlenecektir. S5. Okul içinde makale, kompozisyon yazma, resim yapma vb. yarışmalar düzenlenecek ve öğrencilerin ödüllendirilmesi sağlanacaktır.								
<b>Maliyet Tahmini</b>	2500								
<b>Tespitler</b>	Sınav ile ilgili kaygılar mevcuttur. Çocuklar meslek seçimi konusunda kararsızlar. Okul çıkışı köyde öğrencilerin tarım ve hayvancılıkla uğraşması								
<b>İhtiyaçlar</b>	Rehberlik çalışmalarında bulunacak okul rehber öğretmenine ihtiyacımız var.								

<b>Amaç 2</b>	Öğrencilerin ilgi, istidat ve kabiliyetlerini geliştirerek gerekli bilgi, beceri, davranışlar ve birlikte iş görme alışkanlığı kazandırmak suretiyle hayata hazırlamak bir meslek sahibi olmalarını sağlamak.
<b>Hedef 2.2</b>	Bir üst öğrenime yerleşen mesleki ve teknik ortaöğretim öğrencileri sayısı artırılacaktır.

Performans Göstergeleri	Hedefe Etkisi*	Başlangıç Değeri**	1. Yıl	2. Yıl	3. yıl	4. Yıl	5. Yıl	İzleme Sıklığı	Rapor Sıklığı
<b>PG 3.1.1</b> Alanında bir üst öğrenime yerleşen öğrenci oranı	%35	%12	%15	%20	%30	%35	%40	1 yıl	1 yıl
<b>PG 3.1.2</b> Ön lisans programlarına yerleşen öğrenci oranı	%35	%38	%48	%52	%60	%65	%70	1 yıl	1 yıl
<b>PG 3.1.3</b> Lisans programlarına yerleşen öğrenci oranı	%30	%25	%30	%35	%45	%55	%60	1 yıl	1 yıl
<b>Koordinatör Birim</b>	Öğretmenler Kurulu								
<b>İş birliği Yapılacak Birimler</b>	Zümre Öğretmenler Kurulu								
<b>Riskler</b>	Sınavla ilgili kaygılar Gelecekte beklenenler								
<b>Stratejiler</b>	S1. Destekleme ve yetiştirme kurslarıyla öğrencilerin genel bilgi ve kültür derslerindeki yeterlilikleri arttırılacaktır. S2. Dijital platformlarla öğrenciler akademik anlamda desteklenecektir. S3. Öğrencileri ilgi, yetenek ve ihtiyaçları doğrultusunda bir üst öğrenim programına hazırlayacak mesleki ve eğitsel rehberlik faaliyetleri yürütülecektir.								
<b>Maliyet Tahmini</b>	2500								
<b>Tespitler</b>	Sınav ile ilgili kaygılar mevcuttur. Çocuklar meslek seçimi konusunda kararsızlar. Okul çıkışı köyde öğrencilerin tarım ve hayvancılıkla uğraşması								
<b>İhtiyaçlar</b>	Rehberlik çalışmalarında bulunacak okul rehber öğretmenine ihtiyacımız var.								

<b>Amaç 2</b>	Öğrencilerin ilgi, istidat ve kabiliyetlerini geliştirerek gerekli bilgi, beceri, davranışlar ve birlikte iş görme alışkanlığı kazandırmak suretiyle hayata hazırlamak bir meslek sahibi olmalarını sağlamak.								
<b>Hedef 2.3</b>	Öğrencilerin akademik ve yaşam becerilerinin geliştirilmesi için rehberlik faaliyetleri güçlendirilecektir.								
<b>Performans Göstergeleri</b>	<b>Hedefe Etkisi*</b>	<b>Başlangıç Değeri**</b>	<b>1. Yıl</b>	<b>2. Yıl</b>	<b>3. yıl</b>	<b>4. Yıl</b>	<b>5. Yıl</b>	<b>İzleme Sıklığı</b>	<b>Rapor Sıklığı</b>
<b>PG 4.1.1</b> Öğrenci görüşmeleri sayısı	%25	%12	%15	%20	%30	%35	%40	1 yıl	1 yıl
<b>PG 4.1.2</b> Veli görüşmeleri sayısı	%25	%38	%48	%52	%60	%65	%70	1 yıl	1 yıl
<b>PG 4.1.3</b> Düzenlenen etkinlik sayısı	%25	%25	%30	%35	%45	%55	%60	1 yıl	1 yıl
<b>PG 4.1.3</b> . Bireysel ve grup başarısını artırma uygulamaları sayısı	%25	%25	%30	%35	%45	%55	%60	1 yıl	1 yıl
<b>Koordinatör Birim</b>	Öğretmenler Kurulu								
<b>İş birliği Yapılacak Birimler</b>	Zümre Öğretmenler Kurulu, Rehberlik Servisi								
<b>Riskler</b>	Sınavla ilgili kaygılar, Gelecekte beklenenler								
<b>Stratejiler</b>	S.1.Rehberlik faaliyetlerinin önemi ile ilgili öğretmenlere yönelik farkındalık faaliyetleri geliştirilecektir. S2. Sektörle iş birliği içinde seminer düzenlenerek öğrencilerde girişimcilik konusunda farkındalıklarının artırılması sağlanacaktır. S3. Rehberlik faaliyetlerinin önemi ile ilgili öğretmenlere yönelik farkındalık faaliyetleri geliştirilecektir. S.4. . Mesleki ve teknik ortaöğretimden mezun ve alanlarında başarı sağlamış bireylerle birlikte kariyer günleri düzenlenerek öğrencilerin motivasyonlarının artırılması sağlanacaktır. S5. Sınıf rehber öğretmen ve okul rehber öğretmen arasındaki çalışma iş birliği güçlendirilerek sağlıklı ruh yapısına sahip, kendisini keşfetmeyi öğrenmiş mutlu bireyler yetiştirmeyi sağlamak amacıyla etkinlikler/uygulamalar gerçekleştirilecektir.								
<b>Maliyet Tahmini</b>	2500								
<b>Tespitler</b>	Sınav ile ilgili kaygılar mevcuttur. Çocuklar meslek seçimi konusunda kararsızlar. Okul çıkışı köyde öğrencilerin tarım ve hayvancılıkla uğraşması								
<b>İhtiyaçlar</b>	Rehberlik çalışmalarında bulunacak okul rehber öğretmenine ihtiyacımız var.								

<b>Amaç 3</b>	Okulun amaçlarına ulaşmasını sağlayacak kurumsal imkân ve yetkinlikler verimli ve sürdürülebilir bir şekilde geliştirilecektir.
<b>Hedef 3.1</b>	Okulun fiziki mekânlarının okulun ihtiyaç ve hedefleri doğrultusunda iyileştirilmesi sağlanacaktır.

Performans Göstergeleri	Hedefe Etkisi*	Başlangıç Değeri**	1. Yıl	2. Yıl	3. yıl	4. Yıl	5. Yıl	İzleme Sıklığı	Rapor Sıklığı
<b>PG 5.1.1</b> İyileştirilen fiziki mekân (derslik, spor salonu, kütüphane, pansiyon vb.) sayısı	%25	%12	%15	%20	%30	%35	%40	1 yıl	1 yıl
<b>PG 5.1.2</b> Sektörle iş birliği içerisinde yenilenen atölye ve laboratuvar sayısı	%25	%1	%8	%12	%15	%25	%30	1 yıl	1 yıl
<b>PG 5.1.3</b> Fiziksel mekanların temizlik ve hijyenine ilişkin memnuniyet oranı (%)	%25	%25	%40	%45	%50	%70	%90	1 yıl	1 yıl
<b>PG 5.1.3</b> . Altyapı ve donatım eksikliği bulunan fiziksel birim sayısı	%25	%25	%30	%35	%45	%55	%60	1 yıl	1 yıl
<b>Koordinatör Birim</b>	Öğretmenler Kurulu, Okul İdaresi								
<b>İş birliği Yapılacak Birimler</b>	Zümre Öğretmenler Kurulu, Belediyeler								
<b>Riskler</b>	Sınavla ilgili kaygılar, Gelecekte beklenenler								
<b>Stratejiler</b>	<p>S1. Okulun fiziki mekânlarının durum tespiti yapılacak ve iyileştirilmesi için önceliklendirilmiş bir plan doğrultusunda çalışmalar yapılacaktır.</p> <p>S2. Fiziki mekânların iyileştirilmesi için kamu idareleri, belediyeler ve işverenlerle iş birlikleri yapılacaktır.</p> <p>S3. Atölye ve laboratuvarların iyileştirilmesi için sektör ile iş birlikleri yapılacaktır.</p> <p>S4. Bilişim altyapısını güçlendirmek amacıyla sektörle iş birlikleri yapılacaktır.</p> <p>S5. Temizlik ve hijyen memnuniyet düzeyi belirlemek için anketler uygulanarak yapılacak değerlendirmeler sonucunda gerekli tedbirler alınacaktır.</p>								
<b>Maliyet Tahmini</b>	2500								
<b>Tespitler</b>	<p>Okulun ön cephe camlarının değiştirilememesinin oluşturduğu sıkıntılar</p> <p>Kasaba okulunun oluşturduğu dezavantajlar.</p> <p>Okul çıkışı köyde öğrencilerin tarım ve hayvancılıkla uğraşması</p>								
<b>İhtiyaçlar</b>	Rehberlik çalışmalarında bulunacak okul rehber öğretmenine ihtiyacımız var.								

TEMA: KURUMSAL KAPASİTENİN GELİŞTİRİLMESİ

<b>Amaç 3</b>	Okulun amaçlarına ulaşmasını sağlayacak kurumsal imkân ve yetkinlikler verimli ve sürdürülebilir bir şekilde geliştirilecektir.
<b>Hedef 3.2</b>	Okul yöneticilerinin ve öğretmenlerin mesleki gelişimleri güçlendirilecektir.

Performans Göstergeleri	Hedefe Etkisi*	Başlangıç Değeri**	1. Yıl	2. Yıl	3. yıl	4. Yıl	5. Yıl	İzleme Sıklığı	Rapor Sıklığı
<b>PG 5.1.1</b> Hizmet içi eğitim alan yönetici ve öğretmen oranı (%)	%25	%70	%80	%85	%90	%95	%100	1 yıl	1 yıl
<b>PG 5.1.2</b> Hizmet içi eğitim alan genel bilgi ve kültür dersleri öğretmeni oranı (%)	%25	%80	%85	%88	%90	%95	%100	1 yıl	1 yıl
<b>PG 5.1.3</b> Uzaktan hizmet içi eğitime katılan öğretmen oranı (%)	%25	%60	%65	%70	%75	%85	%100	1 yıl	1 yıl
<b>PG 5.1.4</b> Hizmet içi eğitim alan atölye ve laboratuvar öğretmeni oranı (%)	%25	%10	%11	%12	%15	%25	%30	1 yıl	1 yıl
<b>Koordinatör Birim</b>	Okul Yönetimi, Öğretmenler Kurulu								
<b>İş birliği Yapılacak Birimler</b>	Öğretmenler Kurulu								
<b>Riskler</b>	Eğitim faaliyetlerine çoğunlukla az sayıdaki gönüllü öğretmenin katılması, eğitime katılacak öğretmenlerin görevlendirmelerinin çoğunlukla resen yapılması								
<b>Stratejiler</b>	S1.Okul yöneticilerinin ve öğretmenlerin mesleki gelişim ihtiyaçları tespit edilerek, bu ihtiyaçları gidermeye yönelik bir mesleki gelişim planı hazırlanacaktır. S2.Sektörle yapılan iş birlikleri kapsamında atölye ve laboratuvar öğretmenlerinin iş başı eğitim almaları sağlanacaktır. S3.Kültür öğretmenlerinin alanlarında mesleki gelişimlerini ve öğretmenlik yeterliklerini geliştirmek için yerel ve merkezi düzeyde eğitim almaları sağlanacaktır. S4.Atölye ve laboratuvar öğretmenlerinin alanlarında mesleki gelişimlerini ve öğretmenlik yeterliklerini geliştirmek için yerel ve merkezi düzeyde eğitim almaları sağlanacaktır. S5.Okul yöneticilerinin ve öğretmenlerin uzaktan hizmet içi eğitimlere katılmaları teşvik edilecektir.								
<b>Maliyet Tahmini</b>	1250								
<b>Tespitler</b>	Hizmet içi eğitim faaliyetleri çoğunlukla resen düzenlenmektedir Hizmet içi eğitim faaliyetleri ders saatlerinin dışında düzenlendiği için katılımcılarda isteksizliğe sebep olmaktadır.								
<b>İhtiyaçlar</b>	Paydaş görüşlerinin değerlendirilmesi, iş birliğinin geliştirilmesi								

<b>Amaç 3</b>	Okulun amaçlarına ulaşmasını sağlayacak kurumsal imkân ve yetkinlikler verimli ve sürdürülebilir bir şekilde geliştirilecektir.
<b>Hedef 3.3</b>	Eğitim ve öğretimin sağlıklı ve güvenli bir ortamda gerçekleştirilmesi için okul sağlığı ve güvenliği geliştirilecektir

Performans Göstergeleri	Hedefe	Başlangıç	1. Yıl	2. Yıl	3. yıl	4. Yıl	5. Yıl	İzleme	Rapor
	Etkisi*	Değeri**						Sıklığı	Sıklığı
<b>PG 3.2.1</b> Okulda yaşanan kaza sayısı	%25	1	1	1	1	1	1	1 yıl	1 yıl
<b>PG 3.2.2</b> Disiplin kuruluna sevk edilen olayı sayısı	%25	1	1	1	1	1	1	1 yıl	1 yıl
<b>PG 3.2.3</b> Sivil savunma eğitimlerine katılan öğrenci ve öğretmen sayısı	%25	15	15	15	15	15	15	1 yıl	1 yıl
<b>PG 3.2.4</b> . Afet ve acil durum tatbikat sayısı	%25	7	6	5	5	5	5	1 yıl	1 yıl
<b>Koordinatör Birim</b>	Okul Yönetimi								
<b>İş birliği Yapılacak Birimler</b>	Öğretmenler Kurulu								
<b>Riskler</b>	Okul kameralarının yetersiz olması ve pencerelerde koruyucunun olmaması								
<b>Stratejiler</b>	<p>S1. Başarılı ve örnek davranış sergileyen öğrencilerin onur belgesiyle ödüllendirilmesi ve bu öğrencilerin diğer öğrencilere örnek olması sağlanacaktır.</p> <p>S2. Doğa, insan ve teknoloji kaynaklı (deprem, sel, heyelan, yangın, çığ ve salgın hastalıklar vd.) afetlere karşı gerekli tedbirlerin alınması için çalışmalar yapılacaktır.</p> <p>S3. Doğa, insan ve teknoloji kaynaklı (deprem, sel, heyelan, yangın, çığ ve salgın hastalıklar vd.) konularında alan uzmanları ile iş birliğinde öğretmen, öğrenci ve velilere farkındalık eğitimleri verilecektir.</p> <p>S4. Sivil savunma alanında kulüp faaliyetleri kapsamında etkinlikler düzenlenecektir.</p> <p>S5. Okulun afet ve acil durum eylem planının güncel tutulması sağlanacaktır.</p> <p>S6. Afet ve acil durum tatbikatları düzenlenecektir.</p>								
<b>Maliyet Tahmini</b>	3000								
<b>Tespitler</b>	Okul güvenlik kameraları yetersiz, okul çevresinin aydınlatması yetersizdir.								
<b>İhtiyaçlar</b>	Yeni kamera sistemi ve aydınlatma araç gereçleri alınacak,								



<b>Amaç 3</b>	Okulun amaçlarına ulaşmasını sağlayacak kurumsal imkân ve yetkinlikler verimli ve sürdürülebilir bir şekilde geliştirilecektir.
<b>Hedef 3.4</b>	Döner Sermaye (DÖSE) faaliyetleri artırılabacaktır.

Performans Göstergeleri	Hedefe Etkisi*	Başlangıç Değeri**	1. Yıl	2. Yıl	3. yıl	4. Yıl	5. Yıl	İzleme Sıklığı	Rapor Sıklığı
<b>PG 3.3.1</b> DÖSE çalışmasında bulunan alan sayısı	%25	0	1	1	1	1	1	1 yıl	1 yıl
<b>PG 3.3.2</b> DÖSE çalışmalarından ortaya çıkan ürün çeşidi sayısı	%25	0	1	1	1	1	1	1 yıl	1 yıl
<b>PG 3.3.3</b> DÖSE faaliyetinde yer alan öğrenci sayısı	%25	0	15	20	25	30	35	1 yıl	1 yıl
<b>PG 3.3.4</b> . DÖSE faaliyetinde yer alan öğretmen sayısı	%25	0	2	3	4	5	6	1 yıl	1 yıl
<b>Koordinatör Birim</b>	Okul Yönetimi								
<b>İş birliği Yapılacak Birimler</b>	Öğretmenler Kurulu								
<b>Riskler</b>	Okul bahçesinde DÖSe olarak değerlendirilebilecek 1700 elma ağacının bakım, ilaçlama, ilaç temininde yaşanan personel ve ekonomik imkan problemleri								
<b>Stratejiler</b>	S1. DÖSE üretilen ürünlerin çeşitlendirilmesi sağlanacaktır. S2. Okulda bulunan uygun alanlarda DÖSE faaliyetlerinin yapılması sağlanacaktır. S3. DÖSE faaliyetlerinin yürütülmesinde sektörle iş birlikleri sağlanacaktır.								
<b>Maliyet Tahmini</b>	5000								
<b>Tespitler</b>	Okul bünyesinde çalışabilecek herhangi kadrolu bir personelin olmaması, ilaç temininde yaşanan ekonomik sıkıntılar.								
<b>İhtiyaçlar</b>	Kadrolu personel, tarımsal ilaçlar(elma), ekipman								

<b>Amaç 3</b>	Okulun amaçlarına ulaşmasını sağlayacak kurumsal imkân ve yetkinlikler verimli ve sürdürülebilir bir şekilde geliştirilecektir.
<b>Hedef 3.5</b>	İklim değişikliğinin olumsuz etkilerini azaltmak ve çevresel sürdürülebilirliği sağlamak için tasarruf tedbirleri kapsamında enerji verimliliği artırılacaktır.

Performans Göstergeleri	Hedef Etkisi*	Başlangıç Değeri**	1. Yıl	2. Yıl	3. yıl	4. Yıl	5. Yıl	İzleme Sıklığı	Rapor Sıklığı
<b>PG 3.3.1</b> Elektrik tüketimi miktarı (kw)	%25	936	900	800	700	600	500	1 yıl	1 yıl
<b>PG 3.3.2</b> Su tüketim miktarı (m3)	%25	50	40	40	35	30	25	1 yıl	1 yıl
<b>PG 3.3.3</b> Doğalgaz/akaryakıt/kömür tüketim miktarı (m3/lt/kg)	%25	35000	32000	31000	30000	29000	28000	1 yıl	1 yıl
<b>PG 3.3.4</b> Temiz ve sürdürülebilir enerji kaynaklarından sağlanan enerji miktarı (kw)	%25	0	1000	2000	3000	4000	5000	1 yıl	1 yıl
<b>Koordinatör Birim</b>	Okul Yönetimi								
<b>İş birliği Yapılacak Birimler</b>	Öğretmenler Kurulu, İlgili Kurum ve Kuruluşlar								
<b>Riskler</b>	Okul bahçesinde DÖSe olarak değerlendirilebilecek 1700 elma ağacının bakım, ilaçlama, ilaç temininde yaşanan personel ve ekonomik imkan problemleri								
<b>Stratejiler</b>	<p>S1. Okul elektrik, su ve yakıt tüketimi miktar ve tutar olarak izlenerek tüketimi artıran unsurlar araştırılacak ve verimliliği artıracak tedbirler alınacaktır.</p> <p>S2. Tasarruf tedbirleri kapsamında enerji verimliliği ile ilgili farkındalık çalışmaları yapılacaktır.</p> <p>S3. Enerji tasarrufunun sağlanması için atölye ve laboratuvarlarda tedbir alınmasına yönelik çalışmalar yapılacaktır.</p> <p>S4. Enerji tasarrufuna yönelik proje geliştirilecektir.</p> <p>S5. Temiz ve sürdürülebilir enerji kaynaklarından daha fazla yararlanmak için çalışmalar yapılacaktır.</p>								
<b>Maliyet Tahmini</b>	100000								
<b>Tespitler</b>	Köy okulu olmasından dolayı kömür katı yakıtı ile ısınmak zorunda olduğundan kömürün yaptığı olumsuz gaz salınımları.								
<b>İhtiyaçlar</b>	Doğalgazın yerleşkeye daha sonar okula gelmesi.								

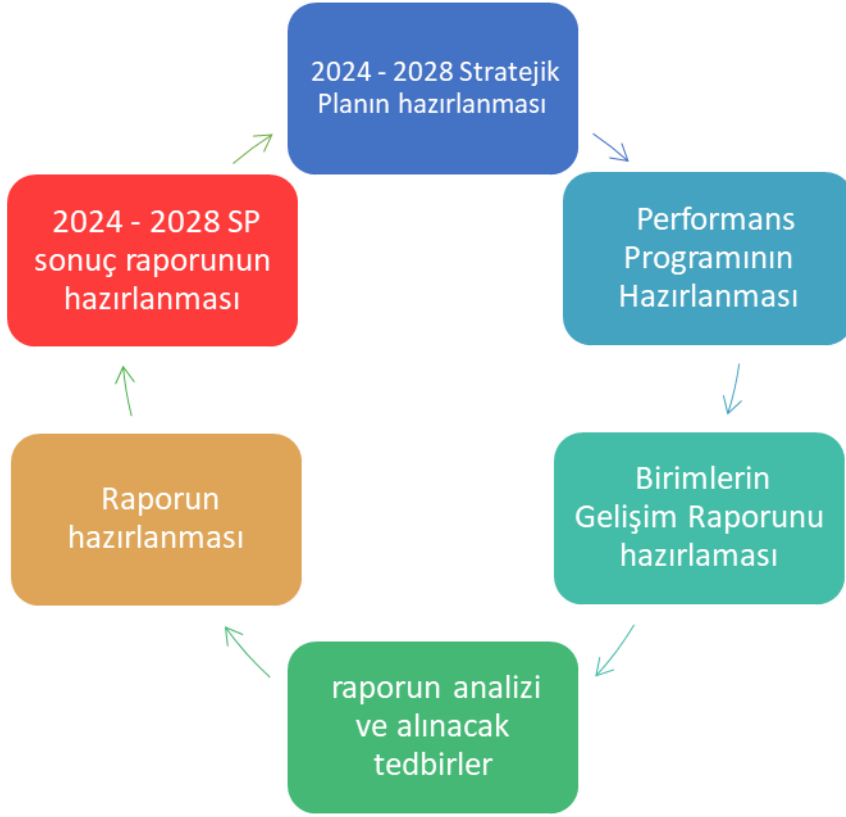
## MALİYETLENDİRME

### 4.4.Stratejik Plan Maliyet Tablosu

Tablo 33: 2024-2028 Stratejik Planı Faaliyet/ Proje Maliyetlendirme Tablosu

	2024	2025	2026	2027	2028	Toplam Maliyet
<b>Amaç 1</b>	1000	1000	1000	1000	1000	5000
<b>Hedef 1.1</b>	500	500	500	500	500	2500
<b>Hedef 1.2</b>	500	500	500	500	500	2500
<b>Amaç 2</b>	1000	1000	1000	1000	1000	5000
<b>Hedef 2.1</b>	500	500	500	500	500	2500
<b>Hedef 2.2</b>	500	500	500	500	500	2500
<b>Hedef 2.3</b>	500	500	500	500	500	2500
<b>Amaç 3</b>	850	850	850	850	850	4250
<b>Hedef 3.1</b>	250	250	250	250	250	1250
<b>Hedef 3.2</b>	600	600	600	600	600	3000
<b>Hedef 3.3</b>	600	600	600	600	600	3000
<b>Hedef 3.4</b>	1000	1000	1000	1000	1000	5000
<b>Hedef 3.5</b>	20000	20000	20000	20000	20000	100000
<b>TOPLAM</b>	27300	27300	27300	27300	27300	139000

## 5. İZLEME DEĞERLENDİRME



İzleme Değerlendirme bölümünde hazırlanan planın nasıl izlenip değerlendirileceği ifade edilmelidir.

Stratejik Planlar 5 yıllık olarak hazırlanmasına rağmen yıllık planlar olan “Performans Programı” hazırlanmalı; bu performans programları da raporlamalar şeklinde izleneceği, raporların İl Millî Eğitim Müdürlüğüne sunulacağı ifade edilmelidir.

**İfade aşağıdaki şekilde olabilir.**

Stratejik plan kurumun beş yıllık hedeflerini planlamak amacıyla hazırlanmıştır.2024-2028 yıllarını kapsayan bu stratejik planın performans göstergelerine ulaşılabilmesi için yapılacak olan etkinlikler “performans programı” ile planlanır.

Performans programlarının izleme ve değerlendirmeleri raporlamalar şeklinde gerçekleştirilir. etkinlikler performans göstergeleri ile değerlendirilerek hedeflere ulaşıp ulaşılmadığı analiz edilecek, ulaşılamayan hedefler için yeni tedbirler geliştirilecektir. performans programının sonuç raporu hazırlanır.

## 5. TABLO/ŞEKİL/GRAFİKLER/EKLER

EK-1 Paydaş Sınıflandırma Matrisi

PAYDAŞLAR	İÇ PAYDAŞLAR	DIŞ PAYDAŞLAR	YARARLANICI		
	Çalışanlar, Birimler	Temel ortak	Stratejik ortak	Tedarikçi	Müşteri, hedef kitle
Milli Eğitim Bakanlığı					
Valilik					
Milli Eğitim Müdürlüğü Çalışanları					
İl Millî Eğitim Müdürlükleri					
Okullar ve Bağlı Kurumlar					
Öğretmenler ve Diğer Çalışanlar					
Öğrenciler					
Okul Aile Birliği					
Üniversite					
Özel İdare					
Belediyeler					
Güvenlik Güçleri (Emniyet, Jandarma)					
Bayındırlık ve İskân Müdürlüğü					
Sosyal Hizmetler Müdürlüğü					
Gençlik ve Spor Müdürlüğü					
Muhtarlık					
İşveren kuruluşlar					
Sivil Toplum Kuruluşları					
Turizm Uygulama otelleri					

Tabloda yer paydaşların listesi okulun türüne ve yapısına göre değişiklik gösterebilir.

√: Tamamı O: Bir kısmı

EK-2 Paydaş Önceliklendirme Matrisi

Paydaş	İç Paydaş	Diş Paydaş	Yararlanıcı (Müşteri)	Neden Paydaş?	Önceliği
MEB		√		Bağlı olduğumuz merkezi idare	1
Öğrenciler			√	Hizmetlerimizden yaralandıkları için	1
Özel İdare		√		Tedarikçi mahalli idare	1
STK		O		Amaç ve hedeflerimize ulaşmak iş birliği yapacağımız kurumlar	..

### Ek-3 Yararlanıcı Ürün/Hizmet Matrisi

Ürün/Hizmet	Eğitim-Öğretim (Öğün- Yaygın)	Yatılılık-Bursluluk	Nitelikli İş Gücü	AR-GE, Projeler,	Altyapı, Donatım Yatırım	Yayın	Rehberlik, Kurs, Sosyal etkinlikler	Mezunlar (Öğrenci)	Ölçme-Değerlendirme
Yararlanıcı (Müşteri)									
Öğrenciler	√	o			√	√	√		
Veliler							√		
Üniversiteler			o	o				√	
Medya			o	o					
Uluslararası kuruluşlar				o		o			
Meslek Kuruluşları									
Sağlık kuruluşları			o						
Diğer Kurumlar									o
Özel sektör			√	o			o		

√: Tamamı O: Bir kısmı

#### 4 Paydaş Anketleri

#### Sevgili Öğrencimiz;

- Bu anketin amacı, okul hakkındaki görüşlerini toplamaktır.
- Bu anket, kimlik bilgileri girilmeden yapılmalıdır.
- Okul hakkında görüşlerini yansıtan kutuya "X" işareti koyarak neler düşündüğünü öğrenmemize yardımcı olabilirsin.
- Anketimize katıldığın için teşekkür ederiz.

NO	MESLEK LİSESİ ÖĞRENCİLERİ İÇİN KONU BAŞLIKLARI	Kesinlikle	Katılıyorum	Kararsızım	Kesinlikle	Katılıyorum
		Katılıyorum	Katılıyorum	Katılıyorum	Katılıyorum	Katılıyorum
01-	Okulda kendimi güvende hissediyorum.	( )	( )	( )	( )	( )
02-	Okul temiz ve hijyeniktir.	( )	( )	( )	( )	( )
03-	Okulun fiziki koşullarını yeterlidir.	( )	( )	( )	( )	( )
04-	Okul, yeni kabul edilen öğrencilere uygun desteği sağlar.	( )	( )	( )	( )	( )
05-	Farklı kültürlerden gelen öğrencilerin bu okulda memnuniyetle karşılanacağını düşünüyorum.	( )	( )	( )	( )	( )
06-	Öğretmenlerime ihtiyaç duyduğumda kolaylıkla görüşebilirim.	( )	( )	( )	( )	( )
07-	Okul müdürüne ihtiyaç duyduğumda kolaylıkla görüşebilirim.	( )	( )	( )	( )	( )
08-	Okul rehberlik servisinden ihtiyaçlarım doğrultusunda faydalanabiliyorum.	( )	( )	( )	( )	( )
09-	Okul meslek seçimim konusunda hedefler belirlememde ve bu hedeflere ulaşmamda yeterli rehberlik ediyor.	( )	( )	( )	( )	( )
10-	Mesleki gelişimimle ilgili yapılan etkinlikleri (seminer, okul dışı faaliyetler..) yeterli buluyorum.	( )	( )	( )	( )	( )
11-	Okulumda mesleki eğitimimi destekleyici fiziki donanım ve alt yapının yeterli olduğunu düşünüyorum.	( )	( )	( )	( )	( )
12-	Staj imkânlarından en verimli şekilde faydalanmamız için gerekli rehberlik ve yerleştirmenin doğru yapıldığını düşünüyorum.	( )	( )	( )	( )	( )
13-	Okulumda yer almam için birçok fırsat var.	( )	( )	( )	( )	( )
14-	Okul bana yeterli ders dışı etkinlik olanakları sunuyor.	( )	( )	( )	( )	( )
15-	Okul kulüpleri amacına uygun şekilde gelişimime katkı sağlıyor.	( )	( )	( )	( )	( )
16-	Öğretmenlerim sınıfta adil kurallara sahipler ve tarafsızlar.	( )	( )	( )	( )	( )
17-	Öğretmenlerim beni daha iyi performans göstermem için teşvik ediyor.	( )	( )	( )	( )	( )
18-	Öğretmenlerim derslerin işlenişinde farklı ve ilgi çekici yöntemlerle kullanır.	( )	( )	( )	( )	( )
19-	Okul kantininde yeterli ve sağlıklı yiyecekler var.	( )	( )	( )	( )	( )
20-	DYK'leri yeterli buluyorum.	( )	( )	( )	( )	( )
21-	Sınav ve ödevlerin beni değerlendirmek için adil ve yeterli olduğunu düşünüyorum.	( )	( )	( )	( )	( )
22-	Okulda düzenlenen sanatsal ve kültürel faaliyetler yeterlidir.	( )	( )	( )	( )	( )
23-	Okulda öğrencilerin görüşleri dikkate alınır.	( )	( )	( )	( )	( )

### Kıymetli Öğretmenimiz;

- Bu anketin amacı, okul/kurum çalışmaları hakkındaki görüşlerinizi almaktır.
- Bu ankette kimlik bilgileri yer almaz.
- Lütfen okul hakkındaki görüşlerinizi en iyi yansıtan kutuya "X" işareti koyarak belirtiniz.
- Anketimize katıldığınız için teşekkür ederiz.

### Kıymetli Velimiz;

- Bu anketin amacı, okul/kurum çalışmaları hakkındaki görüşlerinizi almaktır.
- Bu ankette kimlik bilgileri yer almaz.
- Lütfen okul/kurum hakkındaki görüşlerinizi en iyi yansıtan kutuya "X" işareti koyarak belirtiniz.

NO	ÖĞRETMENLER İÇİN KONU BAŞLIKLARI	Kesinlikle	Katılıyorum	Kararsızım	Kesinlikle	Katılmıyorum
		Katılıyorum	Katılıyorum	Katılıyorum	Katılmıyorum	Katılmıyorum
01-	Okulun misyonu ve vizyonunu tam olarak anlıyorum.	( )	( )	( )	( )	( )
02-	Okulda eğitim ve yönetim kalitesi sürekli olarak geliyor.	( )	( )	( )	( )	( )
03-	Okul temiz ve hijyeniktir.	( )	( )	( )	( )	( )
04-	Okul, öğrencilerin ve personelin güvenliğini sağlamak için uygun güvenlik önlemleri alır.	( )	( )	( )	( )	( )
05-	Okul, yeni kabul edilen öğrencilere uygun desteği sağlar.	( )	( )	( )	( )	( )
06-	Okulumuz mesleki yeterliliğimi geliştirmek için eğitim fırsatları sunuyor.	( )	( )	( )	( )	( )
07-	Okul yönetimimiz öğretmenleri etkin bir şekilde yönlendirir.	( )	( )	( )	( )	( )
08-	Okulumuz, öğrencilerin öğrenme ilgisini uyandıracak bir öğrenme ortamı oluşturmuştur.	( )	( )	( )	( )	( )
09-	Etkili bir öğretmen olmak için ihtiyaç duyduğum kaynaklara erişimim var.	( )	( )	( )	( )	( )
10-	Bana sunulan kaynakları kullanmak için gerekli eğitime sahibim.	( )	( )	( )	( )	( )
11-	Okulumuzun, farklı ihtiyaçları olan öğrencileri desteklemek için etkin bir politikası vardır.	( )	( )	( )	( )	( )
12-	Okulumuz müfredat uygulamasını etkin bir şekilde izler.	( )	( )	( )	( )	( )
13-	Okulumuz, velilere uygun etkinlikler düzenlemektedir.	( )	( )	( )	( )	( )
14-	Diğer öğretmenlerle iş birliği yaparım.	( )	( )	( )	( )	( )
15-	Okul personeli arasında dostane bir ilişki sürdürülür.	( )	( )	( )	( )	( )
16-	Takım ruhumuz ve moralimiz yüksek.	( )	( )	( )	( )	( )
17-	Okulumuza aidiyet hissediyorum.	( )	( )	( )	( )	( )



NO	VELİLER İÇİN KONU BAŞLIKLARI	Kesinlikle Katılıyorum	Katılıyorum	Kararsızım	Kesinlikle Katılmıyorum	Katılmıyorum
		( )	( )	( )	( )	( )
01-	Okulun misyonu ve vizyonunu tam olarak anlıyorum.	( )	( )	( )	( )	( )
02-	Okulda eğitim ve yönetim kalitesi sürekli olarak gelişiyor.	( )	( )	( )	( )	( )
03-	Okul temiz ve hijyeniktir.	( )	( )	( )	( )	( )
04-	Okul, öğrencilerin ve personelin güvenliğini sağlamak için uygun güvenlik önlemleri alır.	( )	( )	( )	( )	( )
05-	Okul, yeni kabul edilen öğrencilere uygun desteği sağlar.	( )	( )	( )	( )	( )
06-	Okul, çocuğumun okumaya olan ilgisini geliştirmesine yardımcı olabilir.	( )	( )	( )	( )	( )
07-	Okul çocuğumun öğrenme ilgisini güçlendiriyor.	( )	( )	( )	( )	( )
08-	Okul çocuğumun ahlaki gelişimini teşvik edebilir.	( )	( )	( )	( )	( )
09-	Okulda kullanılan değerlendirme yöntemleri çocuğumun gelişimini tüm yönleriyle anlamama yardımcı oluyor.	( )	( )	( )	( )	( )
10-	Okul, çocuğumun öğrenme performansı ve gelişimi hakkında beni iyi bilgilendiriyor.	( )	( )	( )	( )	( )
11-	Okul çocuğuma duygusal rahatsızlık ve öğrenme güçlükleri ile karşılaştığında yeterli desteği ve rehberlik sağlar.	( )	( )	( )	( )	( )
12-	Öğretmenlerin benimle iletişim kurma yöntemlerinden memnunum.	( )	( )	( )	( )	( )
13-	Herhangi bir problem durumunda müdür endişelerime cevap veriyor.	( )	( )	( )	( )	( )
14-	Okulda, velilerin ihtiyaçlarına uygun eğitim faaliyetleri düzenlenir.	( )	( )	( )	( )	( )
15-	Okul, çocukların gelişimini desteklemek için velilerle iyi bir ilişki kurar.	( )	( )	( )	( )	( )
16-	Okul, aktif veli katılımını teşvik eder.	( )	( )	( )	( )	( )
17-	Okulun veli etkinliklerine aktif olarak katılırım.	( )	( )	( )	( )	( )
18-	Bir veli olarak okula aidiyet hissediyorum.	( )	( )	( )	( )	( )
19-	Çocuğumun ev ödevlerini tamamlamasını sağlarım.	( )	( )	( )	( )	( )
20-	Çocuğumu okumaya teşvik ederim.	( )	( )	( )	( )	( )
21-	Çocuğumun her gün okula gitmesini sağlarım.	( )	( )	( )	( )	( )
22-	Çocuğumun eğitiminde aktif bir ortağım.	( )	( )	( )	( )	( )

## SONUÇ

### 2024-2028 STRATEJİK PLAN

Yıldıztepe Hacıabdullah Şehit Mehmet Kayahan ÇPAL Stratejik Planı: Geçmiş yıllarda TKY adı altında yapılan stratejik planlar uygulanmış olup güncellemeler yapılmıştır. TKY (Toplam Kalite Ekipleri ) oluşturulup yapılan faaliyetler TKY dosyasına konulmuştur. 2019-2023 yılları arası Dünyada Covid 19 ve Türkiye’de 6 Şubat 2023 Depremi gibi olağan dışı olaylar tüm alanlarda tüm kurumların ekstra plana ihtiyacını göstermiştir.

Yıldıztepe Hacıabdullah Şehit Mehmet Kayahan ÇPAL Stratejik Planı: Okulumuz olarak böyle durumlarda elimizden gelenin en iyisini yaptığımızın bilincinde olduk. Pandemi dönemi Meslek Lisesi olarak Maske yapımı vb, Deprem döneminde depremzedelere destek kampanyası ile projelerimiz ile faaliyetlerimizi sürdürdük.

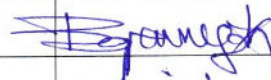
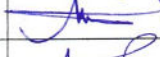


Yıldıztepe Hacıabdullah Şehit Mehmet Kayahan ÇPAL Stratejik Planı: 2024-2028 Stratejik Planda önümüzdeki 4 yılda okulumuzda yapılacak yeniliklerin ayrıca Deprem vb. olumsuz durumlardaki acil durumların ve Türkiye Cumhuriyeti 100.yıl vizyonu ve misyonu ile yapılacak iş ve faaliyetlerin planlamasını yapılacaktır.

Yıldıztepe Hacıabdullah Şehit Mehmet Kayahan ÇPAL Stratejik Planı: Üretim Atölyeleri, Uygulamalı Sınıfı, Mesem gibi bölümler faaliyetini sürdürmektedir.

T.C.  
NİĞDE VALİLİĞİ

Yıldıztepe Hacıabdullah Şehit Mehmet Kayahan Çok Programlı Anadolu Lisesi Müdürlüğü

5018 Sayılı Kamu Mali Yönetimi ve Kontrol Kanunu gereğince On İkinci Kalkınma Planı, Milli Eğitim Bakanlığı 2024-2028 Stratejik Planı ve diğer üst politika belgeleri esas alınarak Müdürlüğümüzce benimsenen temel politika, öncelik ve ilkeler çerçevesinde Müdürlüğümüz birimlerinin katkılarıyla katılımcı yöntemlerle hazırlanan Niğde İl Milli Eğitim Müdürlüğü 2024-2028 Stratejik Planı tarafımızca uygun görülmüştür.

Yıldıztepe Hacıabdullah Şehit Mehmet Kayahan Çok Programlı Anadolu Lisesi Müdürlüğü 2024-2028 Stratejik Planı Stratejik Plan Üst Kurulu			
Sıra	Adı SOYADI	Unvanı	İmza
1	Bayram GÖK	Okul Müdürü	
2	Ali ERCAN	Öğretmen/Müdür Yardımcısı	
3	Adem KARAKAŞ	Öğretmen	
4	Hasan Hüseyin KILIÇASLAN	Okul Aile Birliği Başkanı	
5	Eyüp ARALA	Okul Aile Birliği Üyesi	